

Conseil supérieur de l'emploi



Rapport 2013

Jan Smets

Conférence de presse du 10 juillet 2013

Conseil supérieur de l'emploi

**Évolutions récentes
et perspectives
du marché du travail**

Rapport 2013



Évolution de l'emploi et du chômage

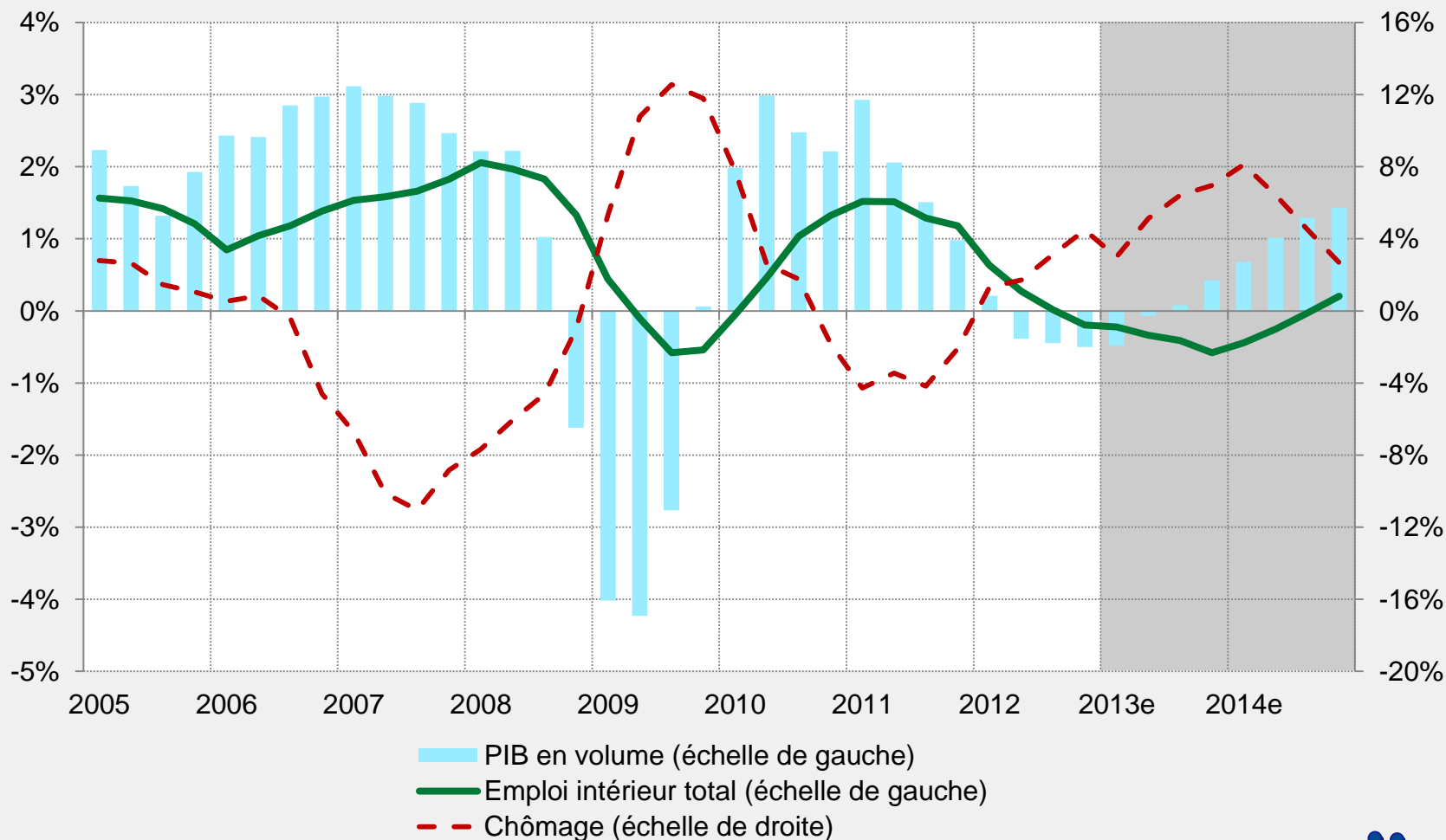
(moyennes annuelles, variations en milliers de personnes)

| | 2008 | 2009 | 2010 | 2011 | 2012 | 2013e | 2014e |
|---|-------|-------|------|-------|------|-------|-------|
| Emploi intérieur | 78,7 | -8,8 | 30,8 | 61,6 | 8,2 | -17,7 | -6,0 |
| Indépendants | 10,0 | 4,5 | 5,8 | 9,6 | 6,0 | 3,6 | 3,2 |
| Salariés | 68,7 | -13,3 | 25,0 | 52,0 | 2,2 | -21,3 | -9,2 |
| Branches sensibles à la conjoncture | 46,0 | -38,1 | 3,4 | 34,5 | -6,5 | -28,4 | -21,1 |
| Administration publique et enseignement | 9,9 | 13,8 | 6,7 | 0,8 | -3,2 | -3,1 | -1,4 |
| Autres services | 12,8 | 11,0 | 14,9 | 16,8 | 11,9 | 10,2 | 13,3 |
| Chômage | -25,7 | 50,6 | 13,7 | -19,8 | 14,5 | 30,2 | 31,8 |



Évolution de l'activité, de l'emploi et du chômage

(variations en pourcentage par rapport au trimestre correspondant de l'année précédente, données corrigées des variations saisonnières)

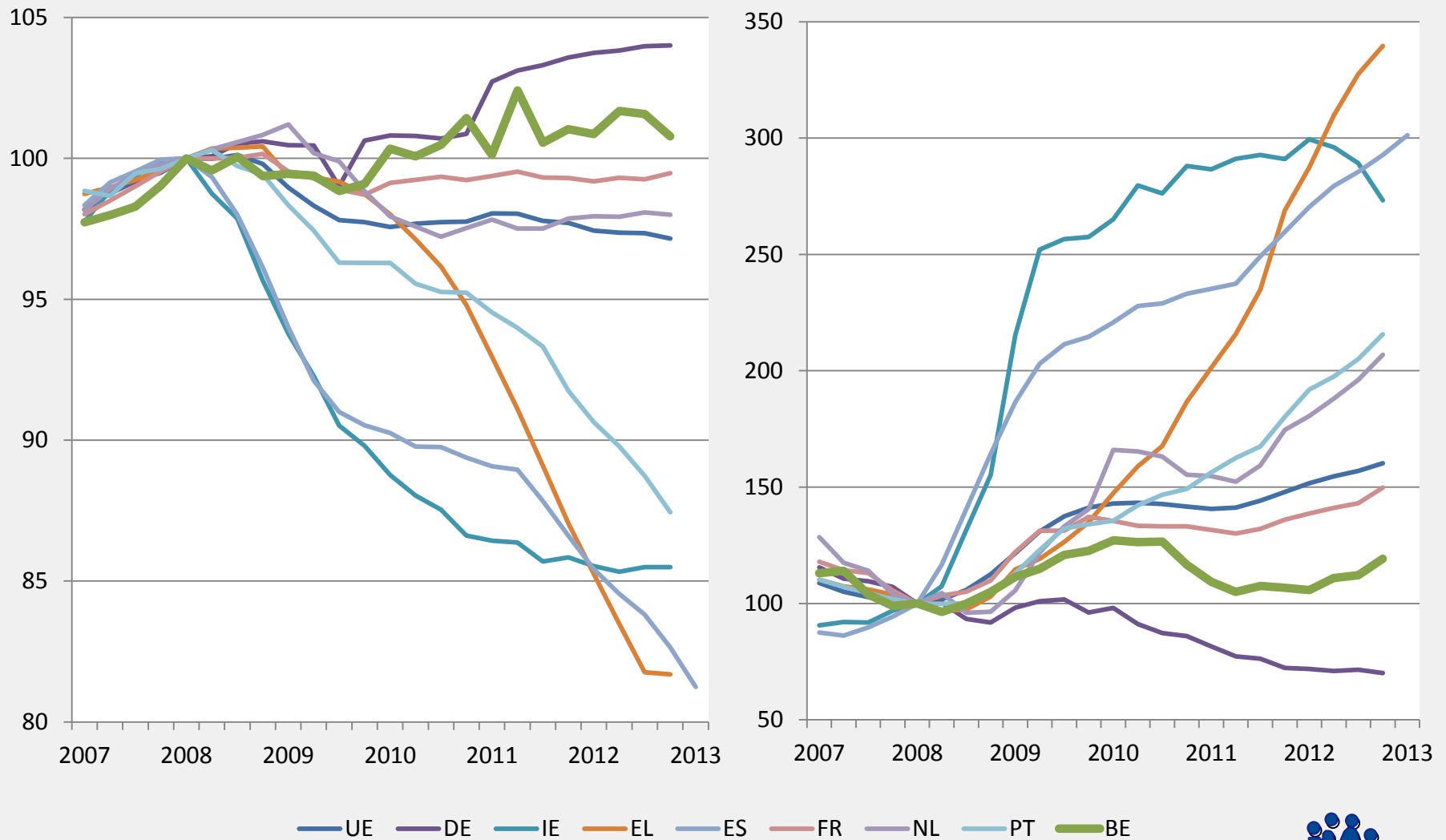


Sources: BNB (projections), ICN, ONEM.



Emploi et chômage: perspective européenne

(indices premier trimestre de 2008 = 100; données corrigées des variations saisonnières)

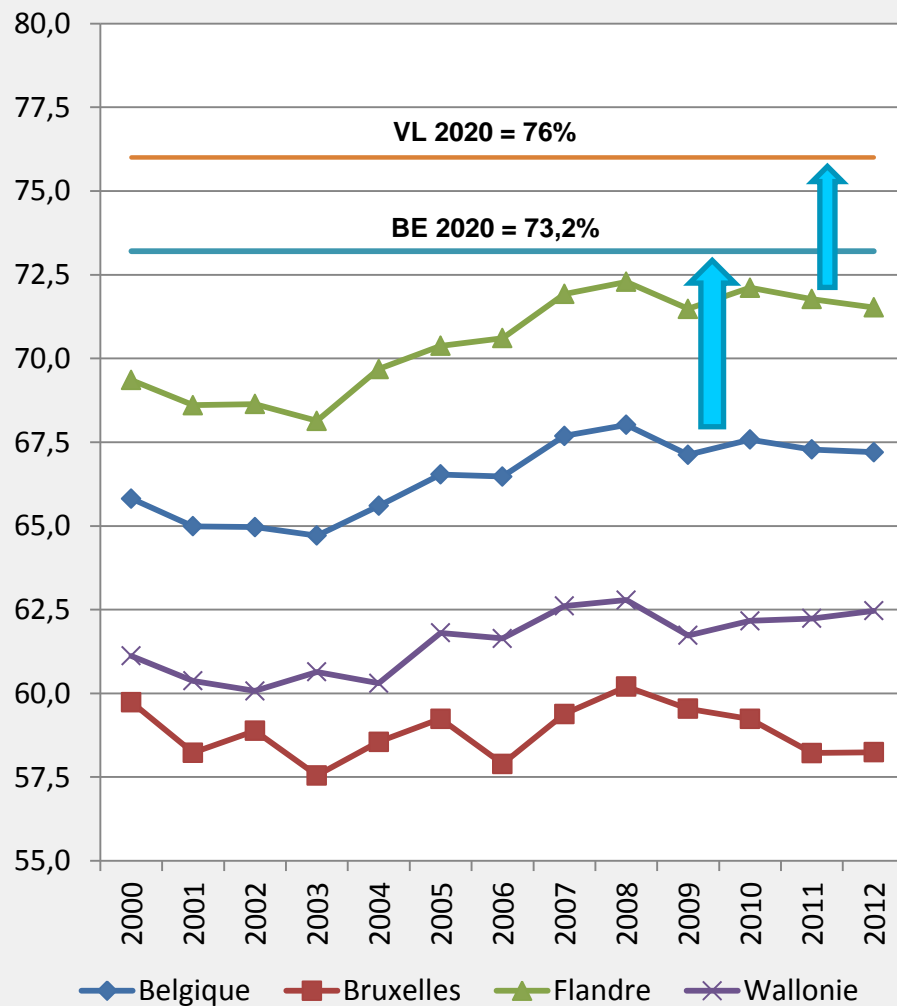


Sources: ICN, CE (comptes nationaux, EFT).



Taux d'emploi harmonisés

(pourcentages de la population correspondante âgée de 20 à 64 ans)



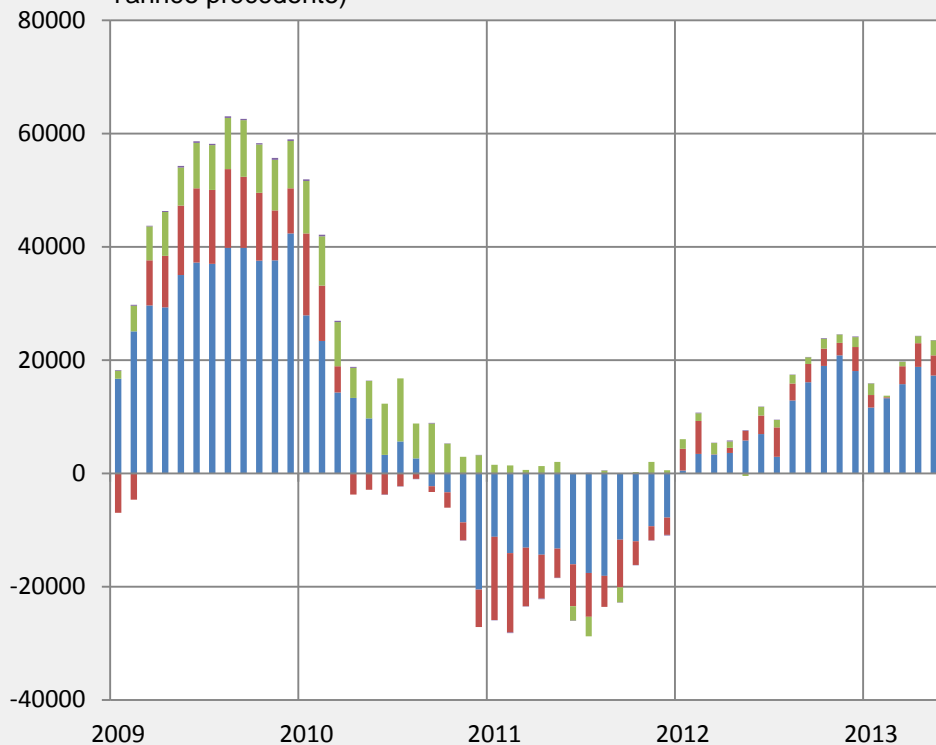
| en 2012 | Belgique | UE |
|--------------------------------|-------------|-------------|
| Total | 67,2 | 68,5 |
| Femmes | 61,7 | 62,4 |
| Personnes peu qualifiées | 47,1 | 52,2 |
| 20-29 ans | 59,4 | 60,2 |
| 55-64 ans | 39,5 | 48,9 |
| Ressortissants de pays hors UE | 38,9 | 56,9 |



Chômage

Évolution régionale du chômage

(en personnes, variations par rapport au mois correspondant de l'année précédente)



■ Région flamande ■ Région wallonne
■ Région de Bruxelles-Capitale ■ Communauté germanophone

Taux de chômage harmonisés

(pourcentages de la population active correspondante âgée de 15 à 64 ans)

| en 2012 | Belgique | UE |
|--------------------------------|------------|-------------|
| Total | 7,6 | 10,6 |
| Femmes | 7,4 | 10,6 |
| Personnes peu qualifiées | 14,2 | 18,6 |
| 15-24 ans | 19,8 | 22,8 |
| 55-64 ans | 4,5 | 7,3 |
| Ressortissants de pays hors UE | 30,7 | 21,3 |

Source: ONEM (sur la base des données d'Actiris, de l'ADG, du FOREM et du VDAB).

Source: CE (EFT).



Conseil supérieur de l'emploi

**Les personnes
faiblement qualifiées
sur le marché du travail**

Rapport 2013



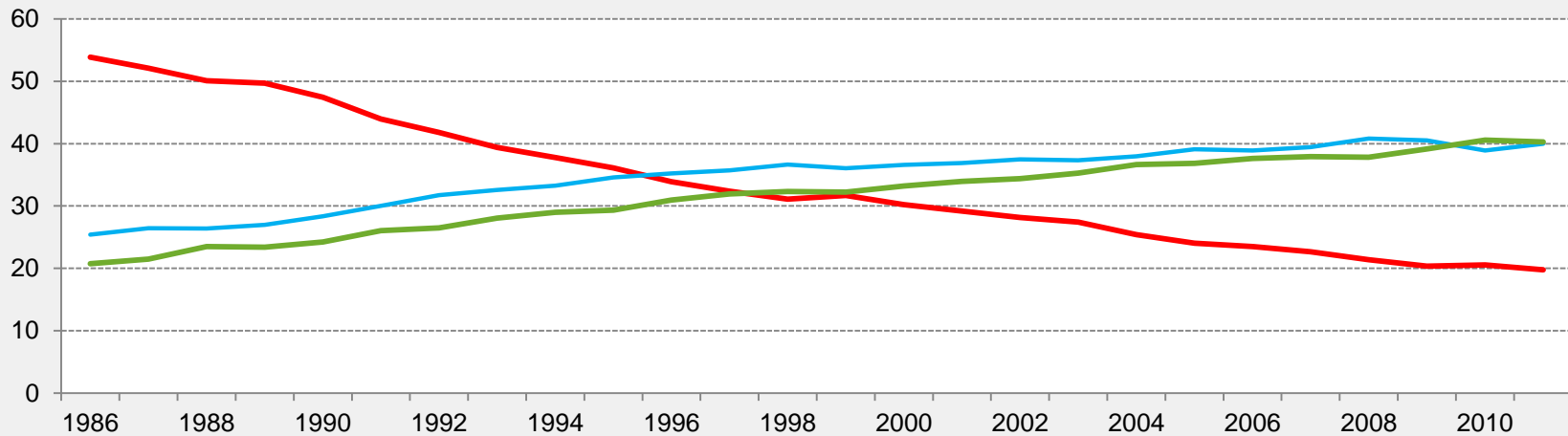
Caractéristiques de l'offre et de la demande sur le marché du travail



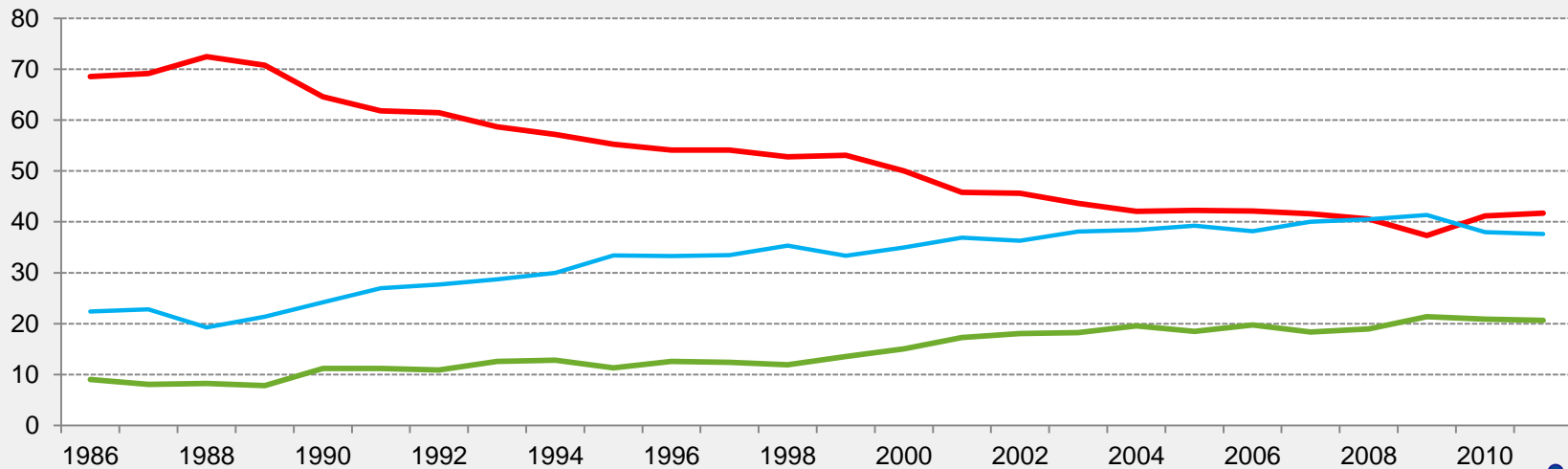
Emploi et chômage selon le niveau d'éducation

(pourcentages du total)

Emploi



Chômage



— Faiblement qualifiés — Moyennement qualifiés — Hautement qualifiés

Source: DGSIE (EFT).



Statut socio-économique selon le niveau d'études

(pourcentages de la population en âge de travailler (15-64 ans), en 2011, sauf mention contraire)

| | | Taux d'emploi | Taux de chômage ¹ | Taux d'inactivité |
|----------------------------------|-----------|---------------|------------------------------|-------------------|
| Personnes faiblement qualifiés | BE | 38,4 | 14,1 | 55,3 |
| | UE | 45,4 | 16,7 | 45,5 |
| Personnes moyennement qualifiées | BE | 65,6 | 6,8 | 29,6 |
| | UE | 68,4 | 9,0 | 24,9 |
| Personnes hautement qualifiées | BE | 82,0 | 3,8 | 14,7 |
| | UE | 82,0 | 5,6 | 13,1 |

Source: DGSIE (EFT).

¹ Pourcentages de la population active en âge de travailler.

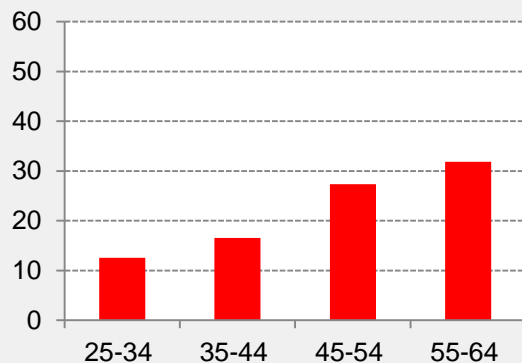


Emploi par âge selon le niveau d'éducation et le type de métier

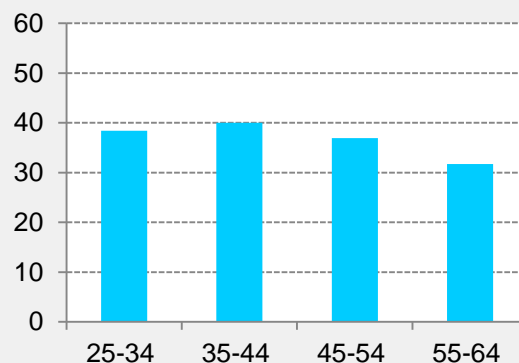
(pourcentages de la population totale en emploi correspondante, 2010)

Selon le niveau d'éducation

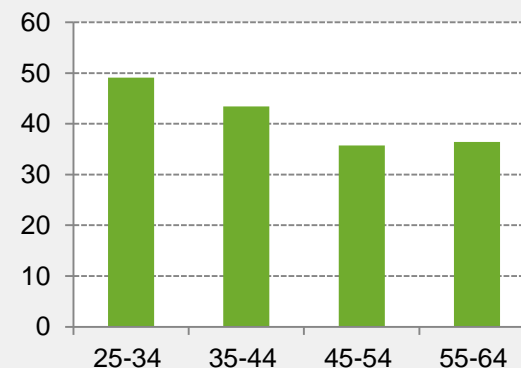
Faiblement qualifiés (CITE¹ 0 à 2)



Moyennement qualifiés (CITE 3 et 4)

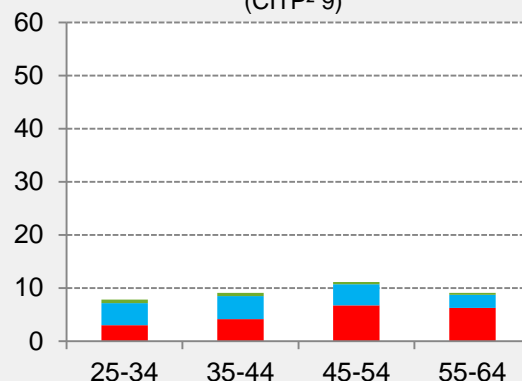


Hautement qualifiés (CITE 5 et 6)

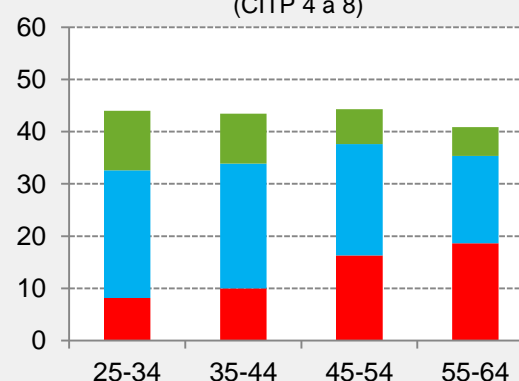


Selon le type de métier

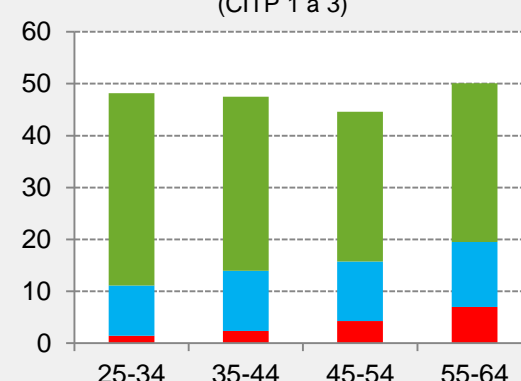
Élémentaires (CITP² 9)



Moyennement qualifiés (CITP 4 à 8)



Hautement qualifiés (CITP 1 à 3)



■ Personnes faiblement qualifiées

■ Personnes moyennement qualifiées

■ Personnes hautement qualifiées

Source: CE (EFT, microdonnées).

¹ CITE: classification internationale type de l'éducation.

² CITP: classification internationale type des professions.



Caractéristiques des offres d'emploi

(pourcentages du total des offres reçues par les SPE¹, 2012)

| | Actiris | FOREM | VDAB |
|--------------------------------------|-----------------|-----------------|------------------|
| Pas de diplôme requis ou précisé | 31 | 50 | 46 |
| Pas d'expérience requise ou précisée | - | 79 | 48 |
| Pas de 2ème langue précisée | 52 | 76 | 76 |
| <i>(p.m. Nombre absolu d'offres)</i> | <i>(22 531)</i> | <i>(63 450)</i> | <i>(263 471)</i> |

Sources: Actiris, FOREM, VDAB.

¹ Circuit économique normal à l'exclusion de l'intérim pour le FOREM et le VDAB; total des offres reçues à l'exclusion de l'intérim et de la base de données EURES pour Actiris.

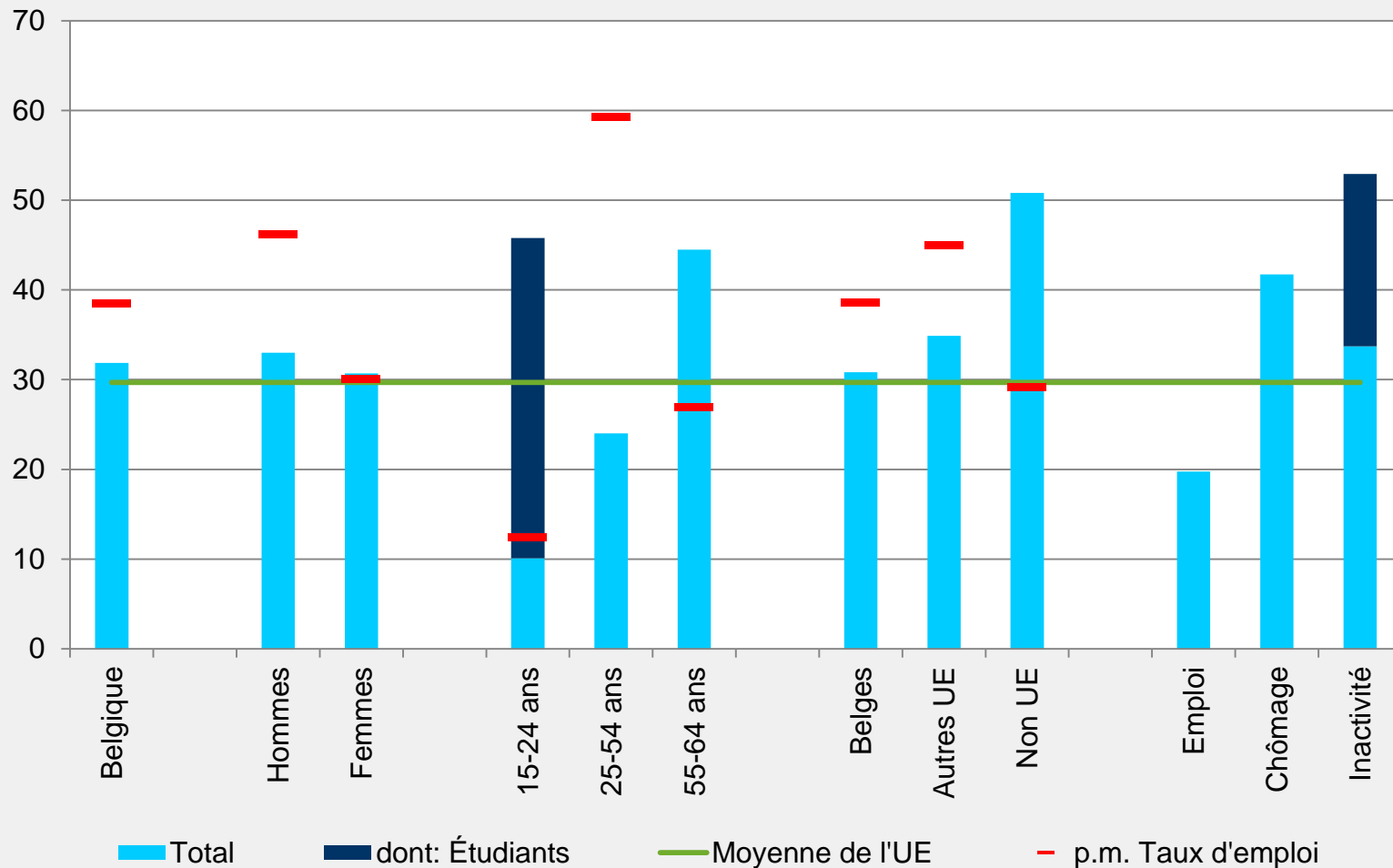


Caractéristiques des personnes faiblement qualifiées



Part des personnes faiblement qualifiées dans la population¹

(pourcentages de la population âgée de 15 à 64 ans correspondante, 2011)



Source: CE (EFT).

¹ La part des étudiants n'a été isolée que pour deux groupes de population: les jeunes et les inactifs.



Croisement entre le niveau d'éducation des jeunes âgés de 15 à 34 ans ayant quitté l'enseignement et celui de leurs parents

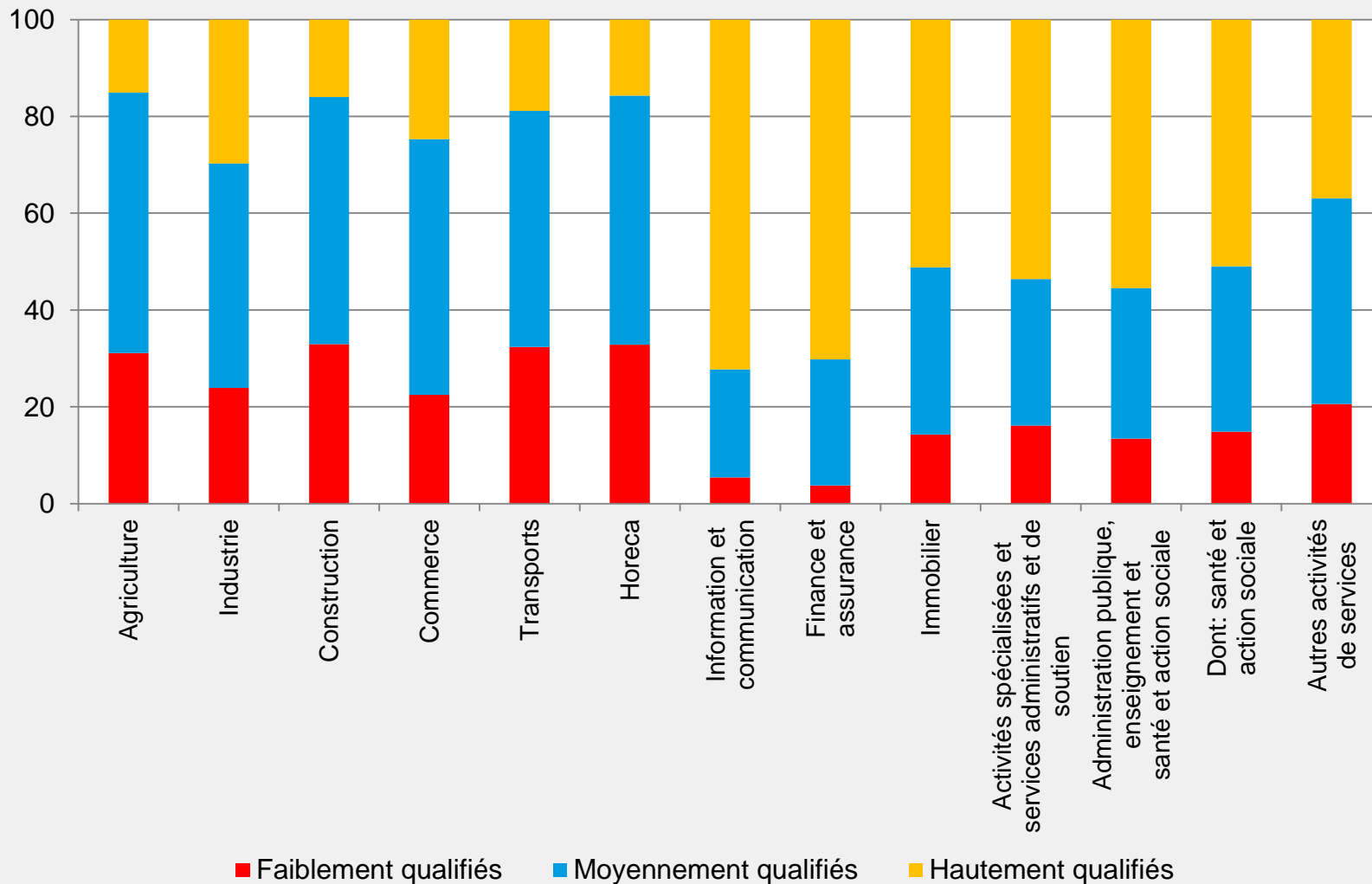
(en pourcentage du total correspondant, 2009)

| | | Parents | | | Total |
|--------|-----------------------|----------------------|-----------------------|---------------------|-------|
| | | Faiblement qualifiés | Moyennement qualifiés | Hautement qualifiés | |
| Jeunes | Faiblement qualifiés | 64 | 25 | 11 | 100 |
| | Moyennement qualifiés | 45 | 37 | 18 | 100 |
| | Hautement qualifiés | 17 | 34 | 49 | 100 |



Ventilation par niveau d'éducation de l'emploi des différentes branches d'activité

(pourcentages du total par branche, 2011)



Source: CE (EFT, microdonnées).



Caractéristiques de l'emploi salarié par niveau d'éducation

(pourcentages de l'emploi correspondant, 2011)

| | Faiblement qualifiés | Moyennement qualifiés | Hautement qualifiés | Total |
|-------------------------|----------------------|-----------------------|---------------------|-------|
| Travail à temps partiel | 33 | 28 | 23 | 27 |
| Travail temporaire | 12 | 8 | 8 | 9 |
| Travail intérimaire | 3 | 2 | 1 | 2 |



Transitions entre emploi, chômage et inactivité



Transition des chômeurs vers l'emploi dans les 12 mois

(pourcentages¹)

| | Faiblement qualifiés | Moyennement qualifiés | Hautement qualifiés |
|-----------------------------|----------------------|-----------------------|---------------------|
| Total | 28 | 42 | 45 |
| <i>(p.m. Nombre absolu)</i> | <i>(281 007)</i> | <i>(137 988)</i> | <i>(64 891)</i> |
| 15-24 ans | 44 | 57 | 72 |
| 25-54 ans | 30 | 41 | 47 |
| 55-64 ans | 4 | 7 | 11 |
| Moins de 2 ans de chômage | 40 | 52 | 56 |
| De 2 à 4 ans de chômage | 28 | 36 | 35 |
| Plus de 4 ans de chômage | 9 | 16 | 17 |
| Bruxelles | 21 | 30 | 34 |
| Flandre | 37 | 49 | 52 |
| Wallonie | 24 | 39 | 44 |

Source: ONEM.

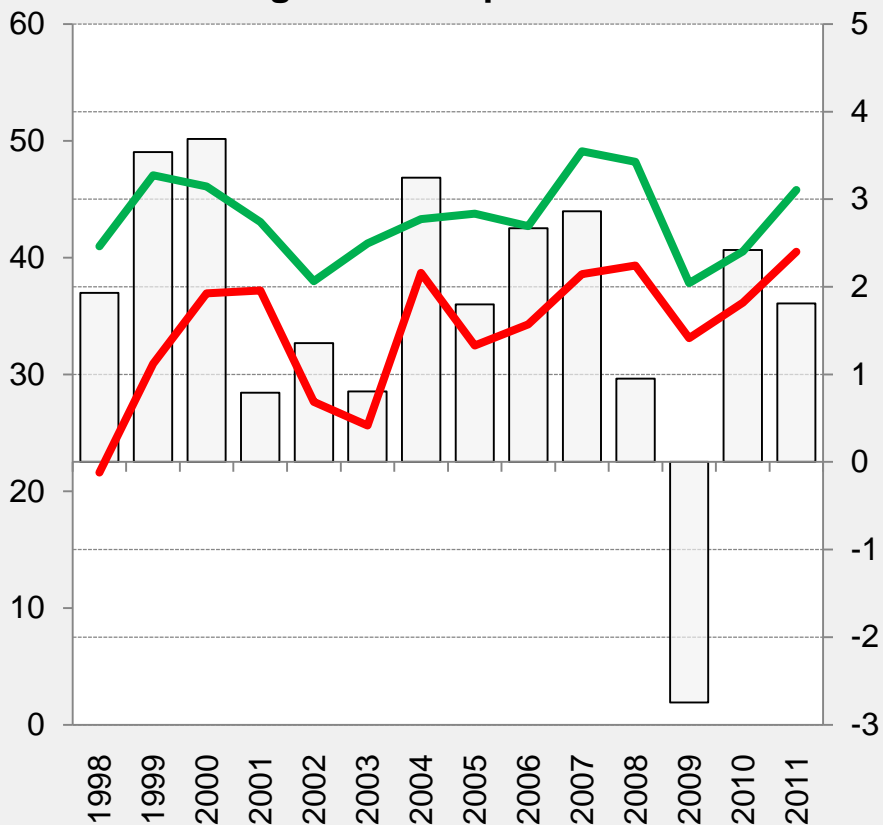
¹ Nombre de personnes enregistrées comme chômeurs complets indemnisés - demandeurs d'emploi (CCI DE) au cours du 2^{ème} trimestre de 2011 et qui, dans les 12 mois suivants, ont été enregistrées pendant au moins un mois complet comme étant au travail, en pourcentage du total des CCI DE.



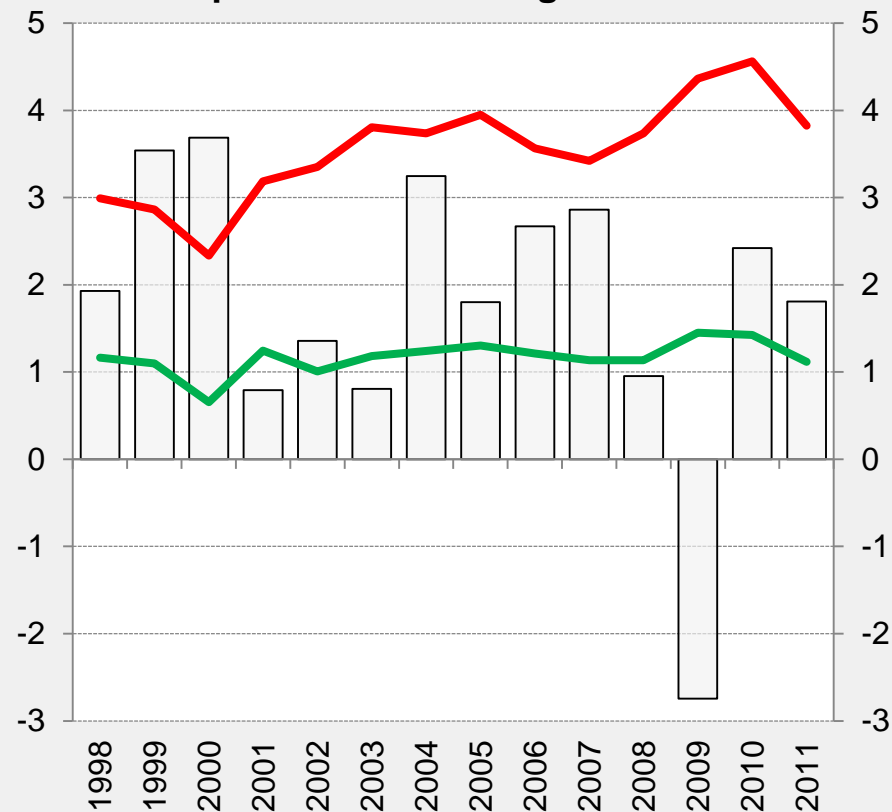
Transitions sur une base annuelle

(pourcentages)

Du chômage vers l'emploi



De l'emploi vers le chômage



□ PIB en volume (échelle de droite)

— faiblement qualifiés }
 — hautement qualifiés } échelle de gauche

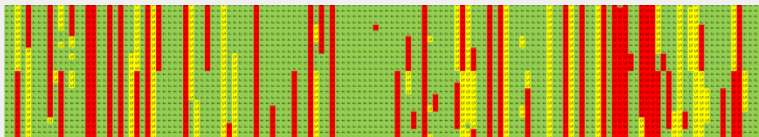
Sources: ICN et CE (EFT, microdonnées non pondérées).



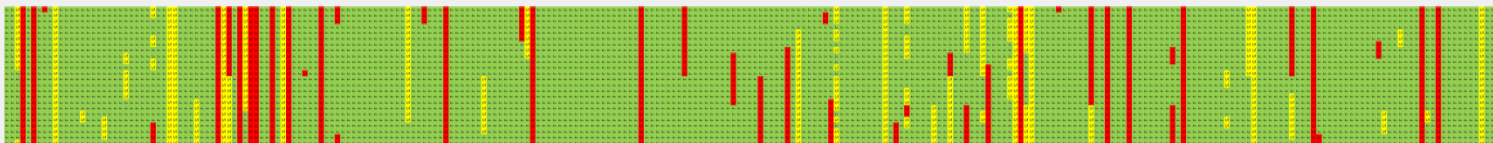
Deux années de vie active par niveau d'éducation¹

(personnes âgées de 30 à 44 ans, suivies de janvier 2008 à décembre 2009)

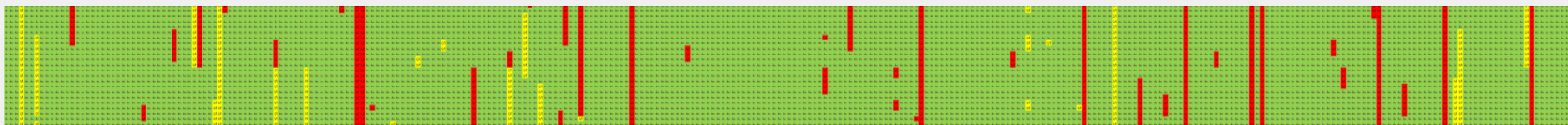
Faiblement qualifiés (140 personnes)²



Moyennement qualifiés (278 personnes)²



Hautement qualifiés (310 personnes)²



Source: CE (SILC).

¹ Chaque colonne représente la trajectoire d'une personne. Chaque carré représente un mois. Toutes sont suivies 24 mois. Un carré vert signifie en emploi, jaune au chômage, rouge en inactivité. Les données ne sont pas pondérées.

² Nombre de personnes appartenant à cette catégorie dans l'échantillon de l'enquête SILC.

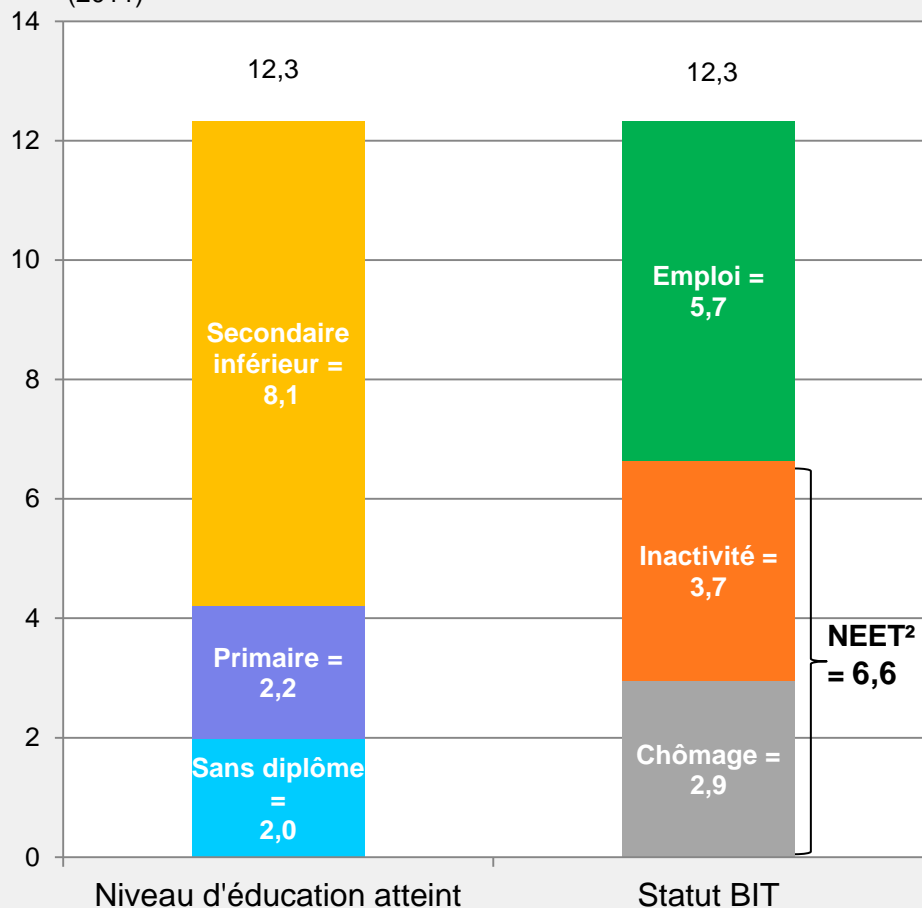


Formation initiale et formation continue

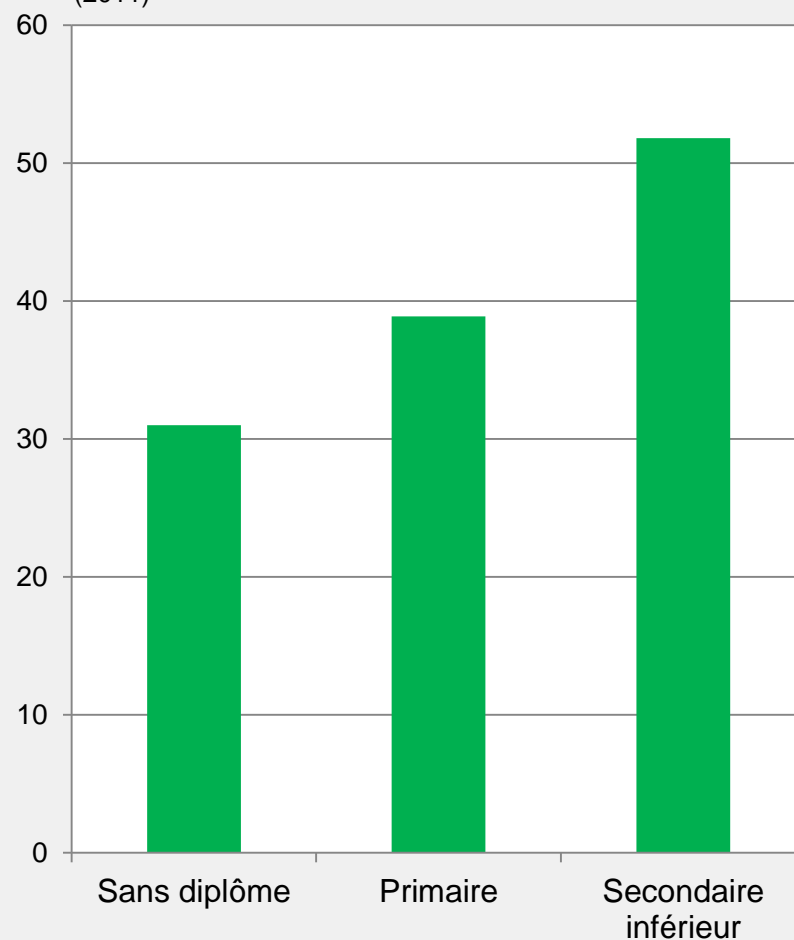


Jeunes ayant quitté prématurément l'enseignement¹

Pourcentages de la population âgée de 18 à 24 ans (2011)



Taux d'emploi de la population correspondante (2011)



Source: CE (EFT, microdonnées).

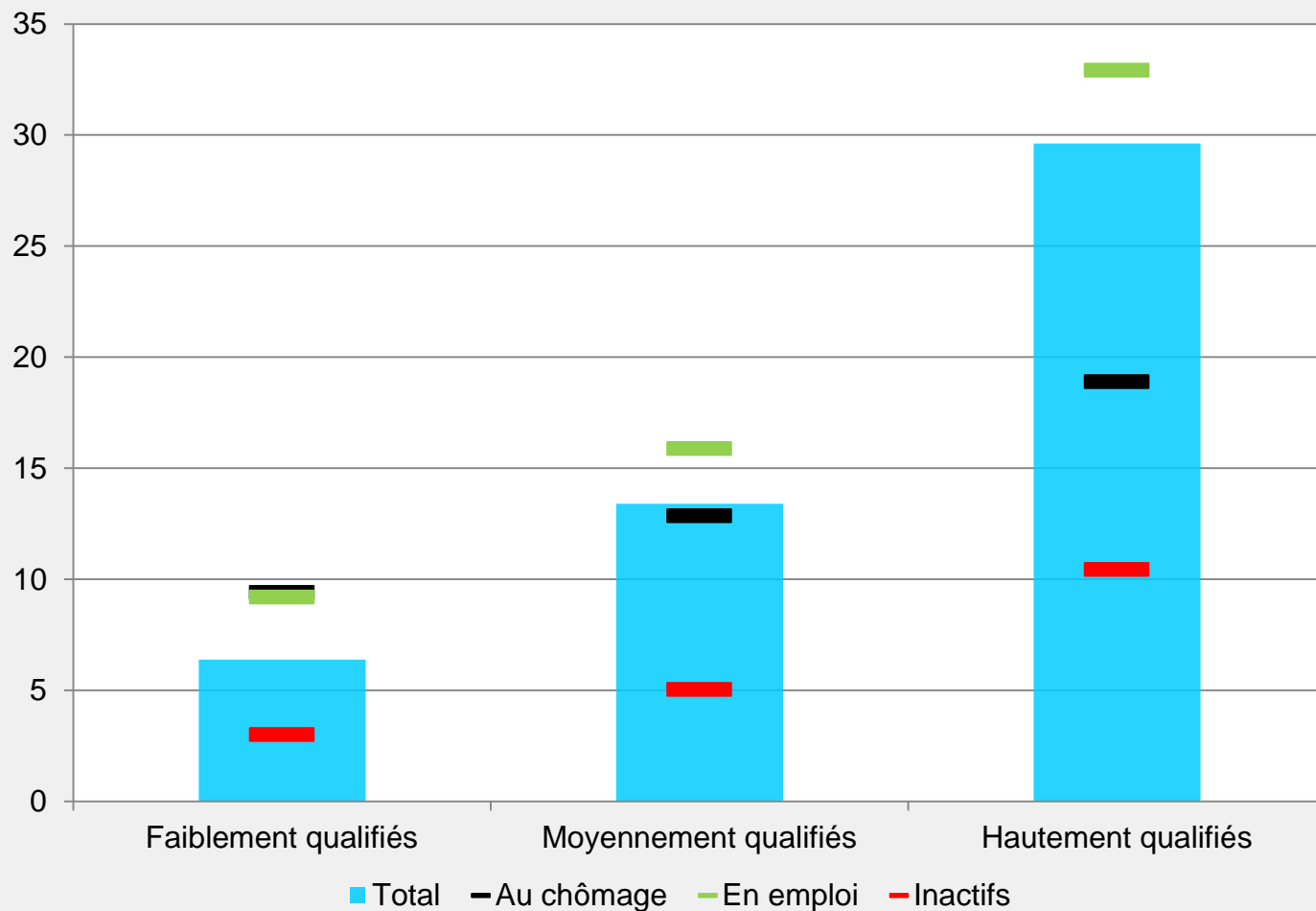
¹ Personnes âgées de 18 à 24 ans ne suivant ni études ni formation et dont le niveau d'études le plus élevé atteint ne dépasse pas l'enseignement secondaire inférieur.

² Neet = Not in Employment, Education nor Training.



Participation à la formation en dehors de l'enseignement régulier des personnes âgées de 25 à 64 ans au cours des 12 mois précédant l'enquête

(pourcentages du total correspondant, 2011)

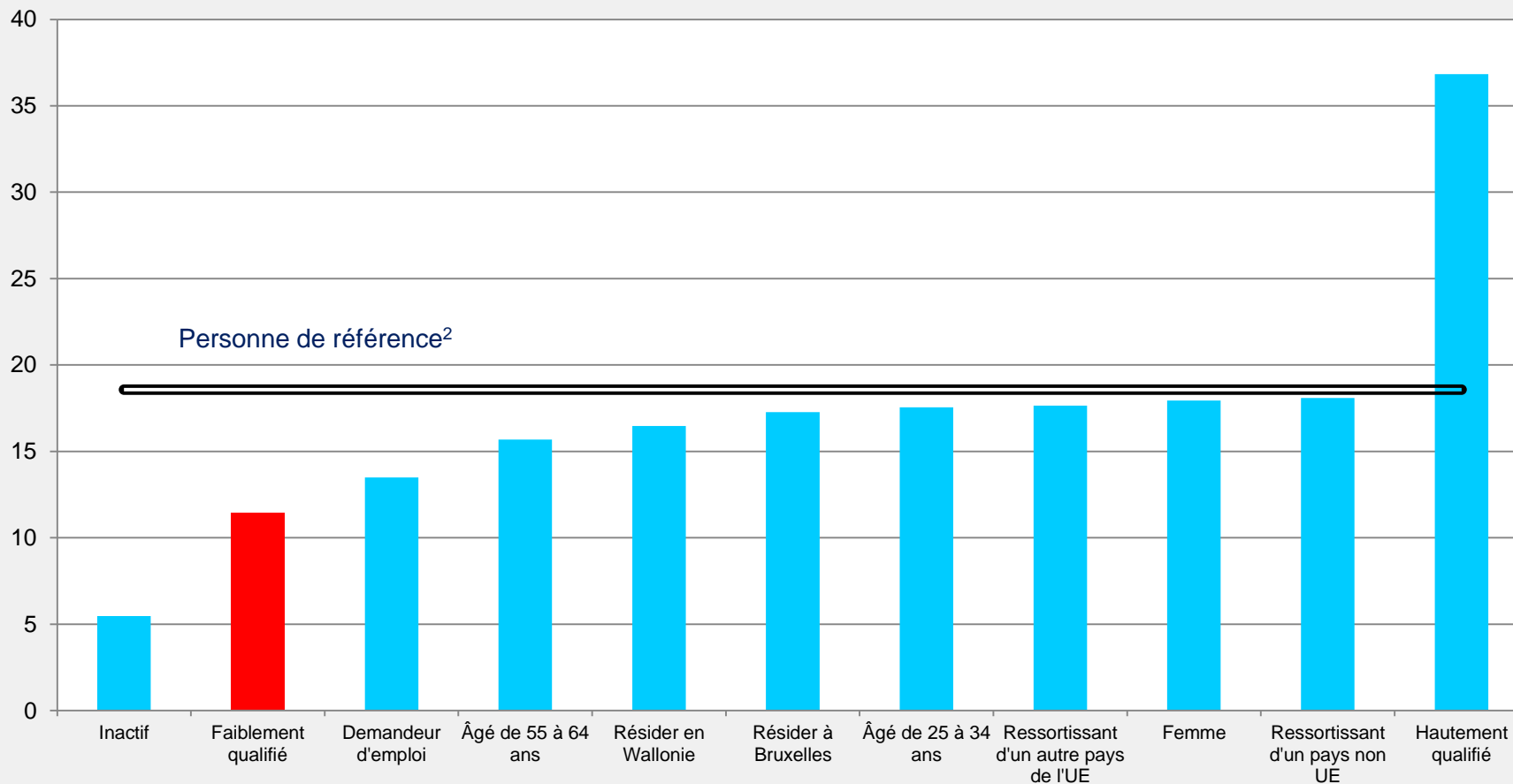


Source: DGSIE (EFT, microdonnées).



Probabilité de participation à la formation en dehors de l'enseignement régulier des personnes âgées de 25 à 64 ans au cours des 12 mois précédant l'enquête¹

(pourcentages, 2011)



Source: DGSIE (EFT, microdonnées).

¹ Les probabilités reprises dans ce graphique ne sont pas additives. La présentation adoptée est de type ceteris paribus: on modifie une caractéristique à la fois par rapport à celles de la personne de référence.

² La personne de référence est un homme en emploi, moyennement qualifié, âgé de 35 à 54 ans, de nationalité belge et résidant en Flandre.

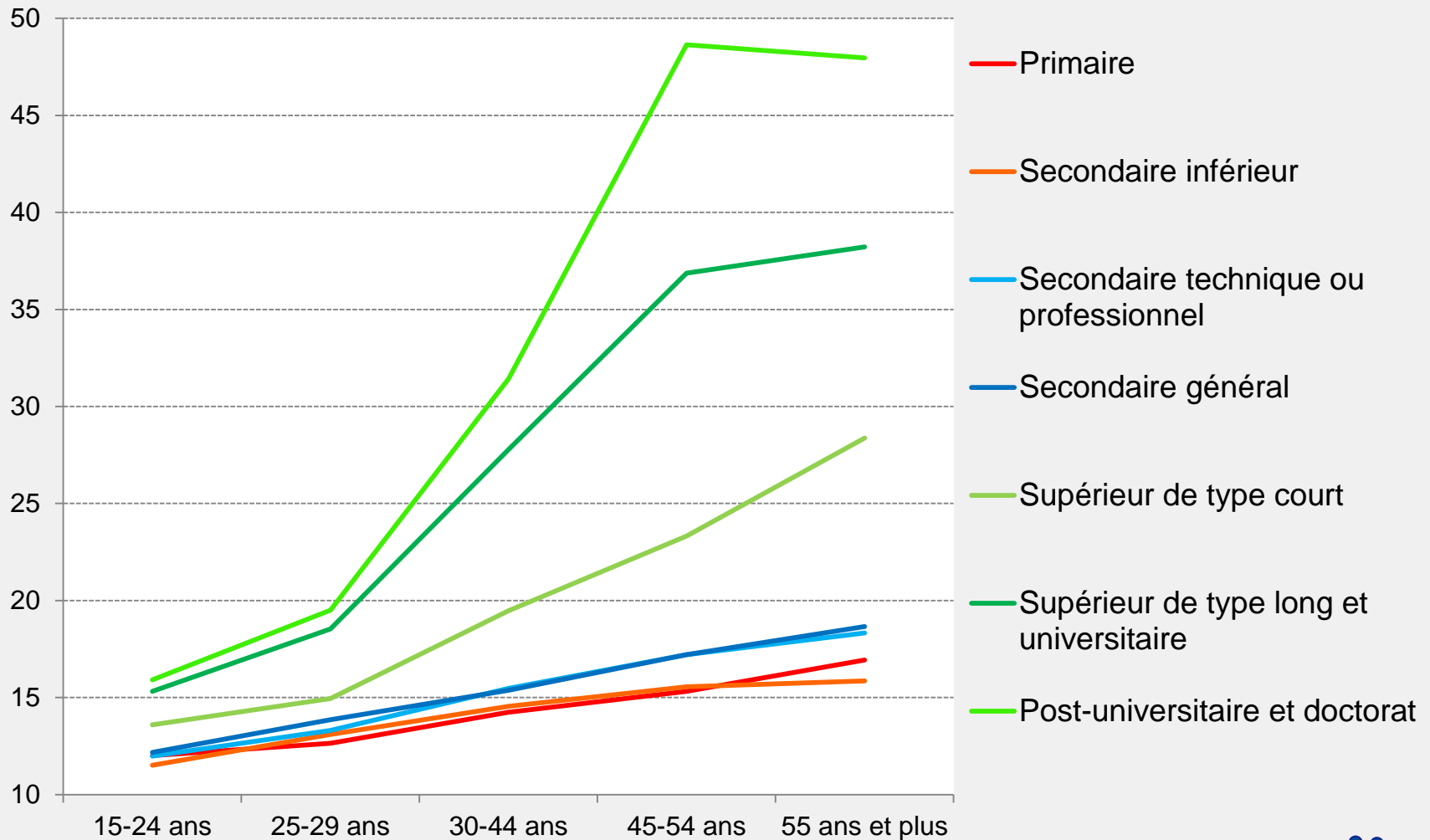


Coût du travail et mesures en faveur de l'emploi



Salaire horaire moyen selon le niveau de formation

(euros, 2009)



Source: DGSIE (SES).



Rendement de l'obtention d'un diplôme du supérieur lors de la formation initiale

(%)

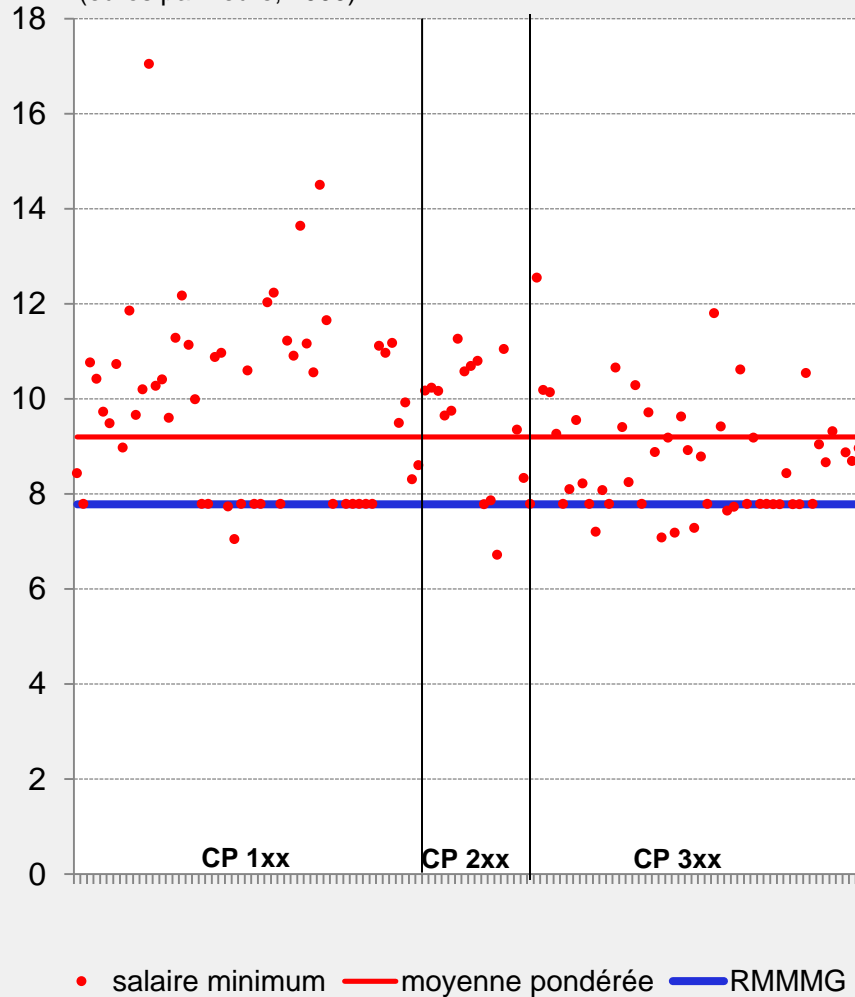
| | Hommes | Femmes |
|-----------------|-------------|-------------|
| Belgique | 12,0 | 14,4 |
| Danemark | 7,9 | 8,7 |
| Allemagne | 9,6 | 8,2 |
| France | 9,9 | 9,4 |
| Pays-Bas | 7,9 | 7,0 |
| Royaume-Uni | 7,4 | 7,3 |
| Suède | 6,4 | 5,7 |



Salaire minimum en Belgique

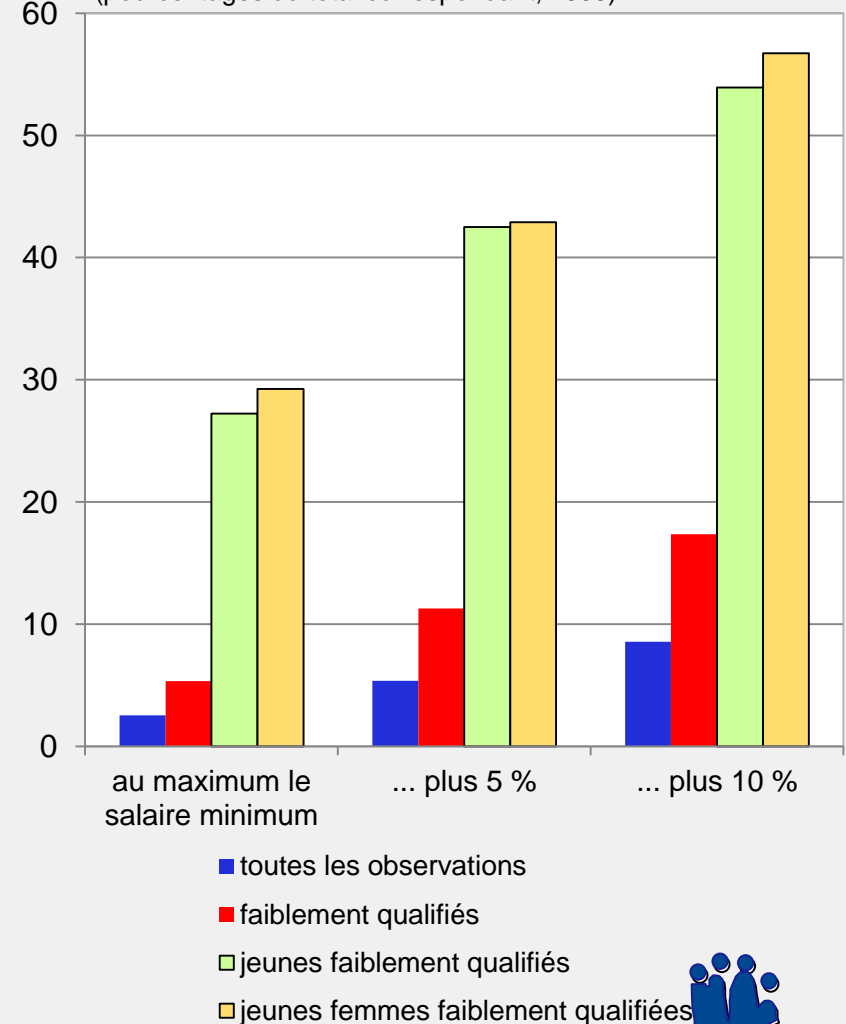
Salaire minimum par commission paritaire (CP¹)

(euros par heure, 2009)



Part des travailleurs qui perçoivent un salaire proche du salaire minimum

(pourcentages du total correspondant, 2009)



Sources: CNT, DGSIE, SPF ETCS.

¹ CP 1XX = CP qui ne concernent que des ouvriers; CP 2XX = CP qui ne concernent que des employés; CP 3XX = CP qui concernent des ouvriers et des employés.



Un large éventail de mesures financières pour l'emploi

| | Visent à influencer | | Travailleurs concernés | | | |
|--|-------------------------|----------------------------|------------------------|-------------------------------------|----------------------------|--------|
| | l'offre de main-d'œuvre | la demande de main-d'œuvre | tous | faiblement qualifiés directement | indirectement ¹ | autres |
| Bonus à l'emploi | X | | | | X | |
| Réduction des cotisations patronales | | X | X | X | X | X |
| Réduction du précompte professionnel | | X | X | | X | |
| Subventions salariales | | | | | | |
| Titres-services | X | X | X | | X | |
| Programmes de transition professionnelle | (X) | X | | X | X | X |
| ACTIVA | (X) | X | | X | X | X |
| SINE | (X) | X | | X | X | X |
| Complément de reprise du travail | X | | | | | X |
| ALE | X | X | X | | X | |
| Dégressivité des allocations de chômage | X | | X | | X | |

¹ Indirectement par des systèmes axés sur les bas salaires, les chômeurs de longue durée ou le travail en équipe, dans la mesure où il s'agit souvent de personnes faiblement qualifiées.



Recommandations

- 1. Réduire le décrochage scolaire**
- 2. Accompagner et former**
- 3. Soutenir la création d'emplois**



1) Réduire le décrochage scolaire

- prévention précoce et systématique, tenant compte de la situation familiale (entre autres, migrants)
- orientation positive vers l'enseignement technique et professionnel
- information sur le rendement des études
- formation en alternance
- généralisation des stages en entreprise
- insertion via les services publics de l'emploi avec, par exemple, des services de placement offerts dans les écoles
- étendre les possibilités de seconde chance, par exemple par le *learnfare*
- scinder les formations en modules



2) Accompagner et former

■ Services publics de l'emploi

- accompagnement individuel avec objectifs concrets
- trajets courts dans le circuit du travail
- aide à l'acquisition des connaissances de base et *job coaching*, avec suivi

■ Pouvoirs publics

- validation des compétences / diplômes (migrants)

■ Entreprises

- lutte contre la surqualification
- formation (y compris non spécifique) des moins qualifiés (management des compétences)



3) Soutenir la création d'emplois

- **Effet d'entraînement des emplois de la connaissance sur les emplois moins qualifiés**
- **Partenaires sociaux**
 - salaire minimum => *insider-outsider* mais important dans la lutte contre le phénomène des *working poors* et les pièges à l'emploi / à l'inactivité
- **Pouvoirs publics**
 - étudier l'efficacité des mesures
 - abaisser les coûts du travail par des réductions de charges sur les bas salaires (simple / transversal / stable)
 - mesures limitées dans le temps pour les nouveaux entrants
 - services de proximité / services non marchands / économie sociale
- **Entreprises**
 - plans personnels de développement
 - formules d'insertion
 - *job splitsing*



Conseil supérieur de l'emploi

Rapport 2013

Jan Smets

Conférence de presse du 10 juillet 2013

