



Conseil Supérieur de l'Emploi

Rapport 2008

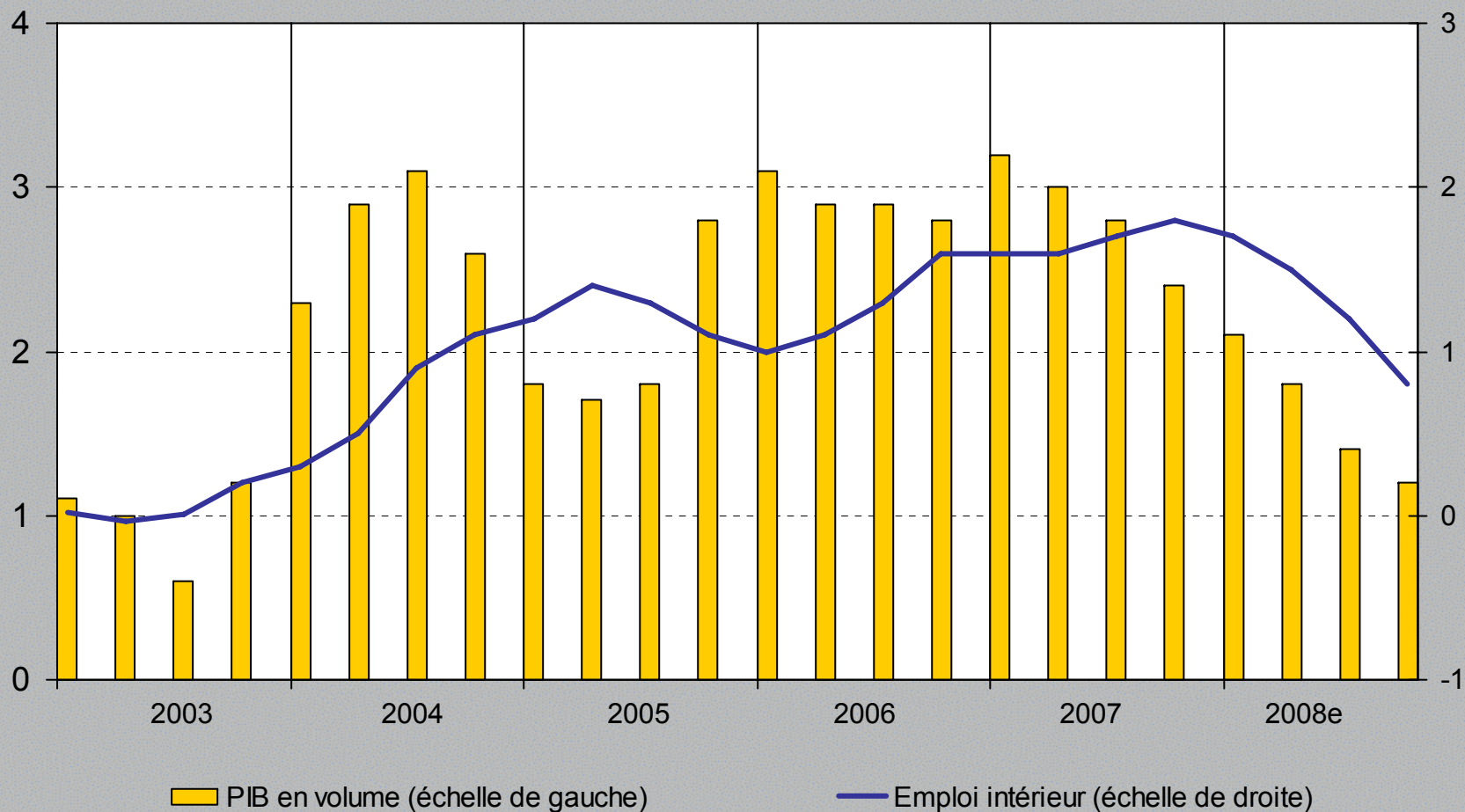
26 juin 2008

1. Évolution récente du marché du travail



Emploi et activité

(données corrigées des variations saisonnières et des effets de calendrier, pourcentages de variation par rapport au trimestre correspondant de l'année précédente)



Sources: ICN, BNB.



Conseil Supérieur de l'Emploi
Rapport 2008

Demande et offre de travail

(variations en milliers de personnes par rapport à l'année précédente, sauf mention contraire; moyennes annuelles)

	2004	2005	2006	2007	2008e	<i>p.m.</i> 2007, niveau ¹
Population en âge de travailler	30	44	63	66	54	7.007
Population active	68	72	47	19	37	4.941
Emploi national	30	52	55	74	57	4.408
<i>p.m. Taux d'emploi harmonisé^{2,3}</i>	60,4	61,1	61,0	62,0	62,3	
Demandeurs d'emploi inoccupés	38	20	-8	-56	-20	533
<i>p.m. Taux de chômage harmonisé^{2,4}</i>	8,4	8,5	8,3	7,5	7,0	

Sources: CE, ICN, ONEM, BNB.

¹ Milliers de personnes.

² Moyenne des résultats trimestriels de l'enquête sur les forces de travail.

³ Pourcentages de la population en âge de travailler, soit les personnes âgées de 15 à 64 ans.

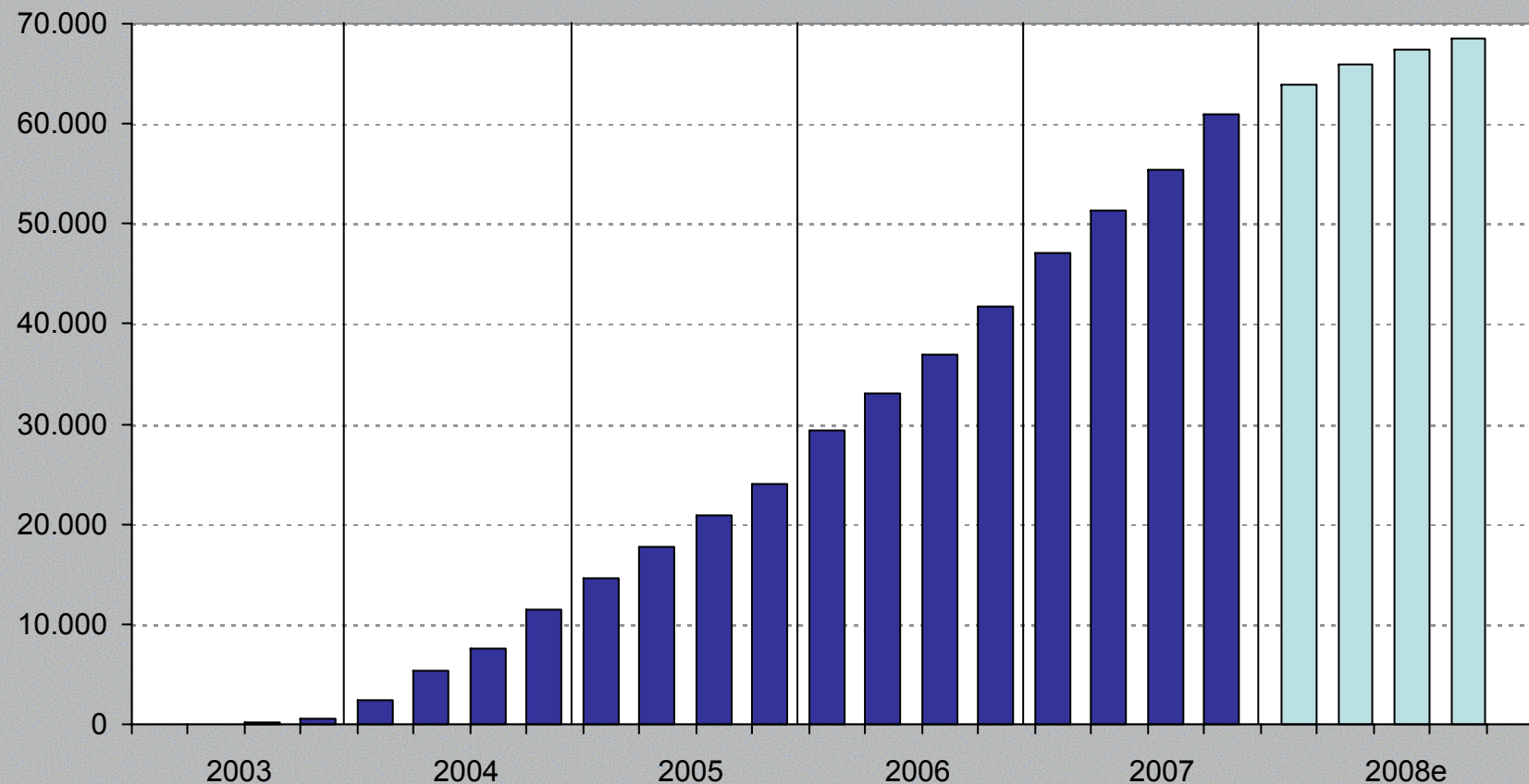
⁴ Pourcentages de la population active, soit les travailleurs et les chômeurs âgés de 15 à 64 ans.



Conseil Supérieur de l'Emploi

Rapport 2008

Emploi dans le cadre du régime des titres-services (nombre de personnes, moyennes trimestrielles)



Sources: BNB, ICN.



Conseil Supérieur de l'Emploi
Rapport 2008

Évolution du chômage en Belgique

(variations entre les cinq premiers mois de 2008 et les cinq premiers mois de 2007, pourcentages; entre parenthèses, nombre total de chômeurs au cours des cinq premiers mois de 2008, milliers de personnes)

	Belgique		Bruxelles		Flandre		Wallonie	
Total	-7,5	(495)	-0,9	(91)	-10,2	(161)	-8,0	(243)
p.m.Taux de chômage harmonisé des personnes âgées de 15 à 64 ans en 2007 ¹	7,5		17,2		4,4		10,5	
Ventilation par âge								
Moins de 25 ans	-9,6	(96)	-1,7	(14)	-10,6	(29)	-11,1	(52)
De 25 à 54 ans	-9,3	(359)	-1,5	(72)	-13,0	(115)	-9,8	(173)
55 ans et plus	20,6	(40)	11,9	(5)	13,7	(18)	31,6	(17)
Ventilation par durée du chômage								
Moins de six mois	0,5	(136)	11,6	(21)	0,1	(61)	-2,7	(55)
De six mois à deux ans	-11,4	(157)	-10,4	(28)	-13,2	(50)	-10,5	(79)
Plus de deux ans	-9,3	(202)	0,5	(43)	-17,7	(50)	-8,6	(109)

Sources: ONEM, calculs CSE.

¹ Pourcentages de la population active en âge de travailler. Moyenne des résultats trimestriels de l'enquête sur les forces de travail.

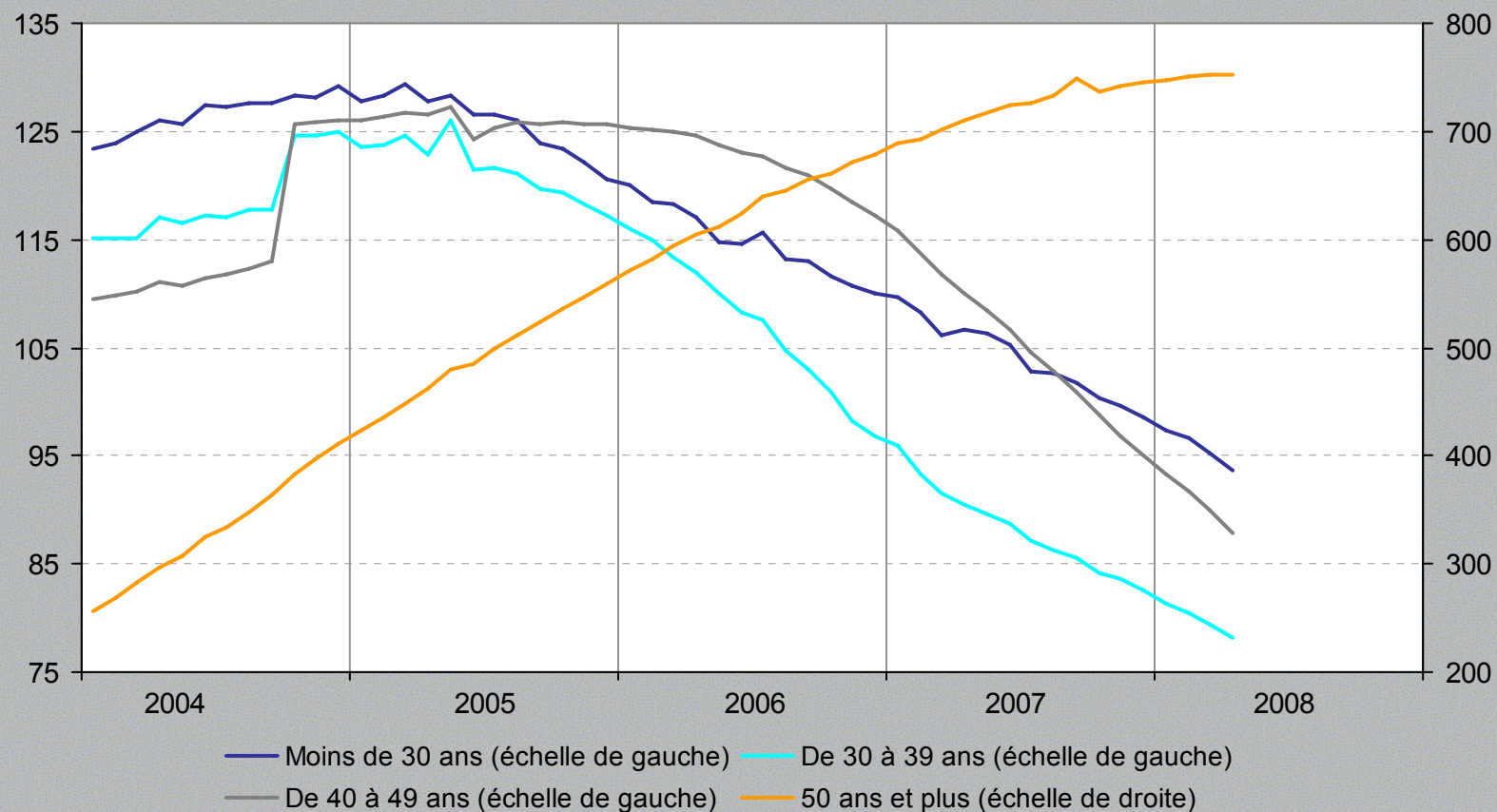


Conseil Supérieur de l'Emploi

Rapport 2008

Chômage de longue durée¹ selon le groupe d'âge²

(données corrigées des variations saisonnières, indices janvier 2002 = 100)



Source: ONEM.

¹ Chômeurs complets indemnisés demandeurs d'emploi, ayant une durée de chômage de plus de deux ans.

² Une rupture de série est survenue en octobre 2004, étant donné qu'à partir de cette date, les travailleurs ALE sont tenus de rester disponibles pour le marché du travail.



Conseil Supérieur de l'Emploi

Rapport 2008

Activation du comportement de recherche d'emploi: situation à la fin décembre 2007

(milliers d'unités, sauf mention contraire)

	Belgique	Bruxelles	Flandre	Wallonie
Nombre de convocations à un premier entretien envoyées par l'ONEM	281	47	77	158
Moins de 30 ans	157	25	43	90
30-39 ans	88	17	23	48
40-49 ans	36	6	11	20
Proportion de chômeurs ayant directement fourni des efforts suffisants (pourcentages)	58,2	57,3	53,4	60,7
Moins de 30 ans	62,0	60,2	58,1	64,1
30-39 ans	55,2	55,4	49,4	57,7
40-49 ans	48,2	50,0	41,6	50,8
Nombre de sanctions (jusqu'à avril 2008 inclus)¹	47	9	14	24
Suspension partielle de 4 mois ²	11	1	3	6
Exclusion ³	5	1	1	3
Suspension article 70 ⁴	31	7	9	15

Bron: RVA.

¹ Le nombre de chômeurs concernés est inférieur, étant donné que les données relatives au nombre de sanctions renferment des doubles comptages, plusieurs sanctions ayant été infligées à certains chômeurs au cours de la procédure.

² Cohabitants ou jeunes sortant de l'école qui, soit, reçoivent une évaluation négative lors du premier entretien et ne veulent pas signer le contrat, soit, reçoivent une évaluation négative lors du deuxième entretien et signent le contrat.

³ Chômeurs qui reçoivent une évaluation négative lors du deuxième entretien et qui ne veulent pas signer le contrat ou qui reçoivent une évaluation négative lors du troisième entretien.

⁴ Suspension après qu'un chômeur n'a pas justifié son absence à un entretien ou n'a pas réagi à une convocation en vue de la conclusion d'un contrat. Cette suspension peut être levée si la personne se manifeste auprès de l'ONEM.

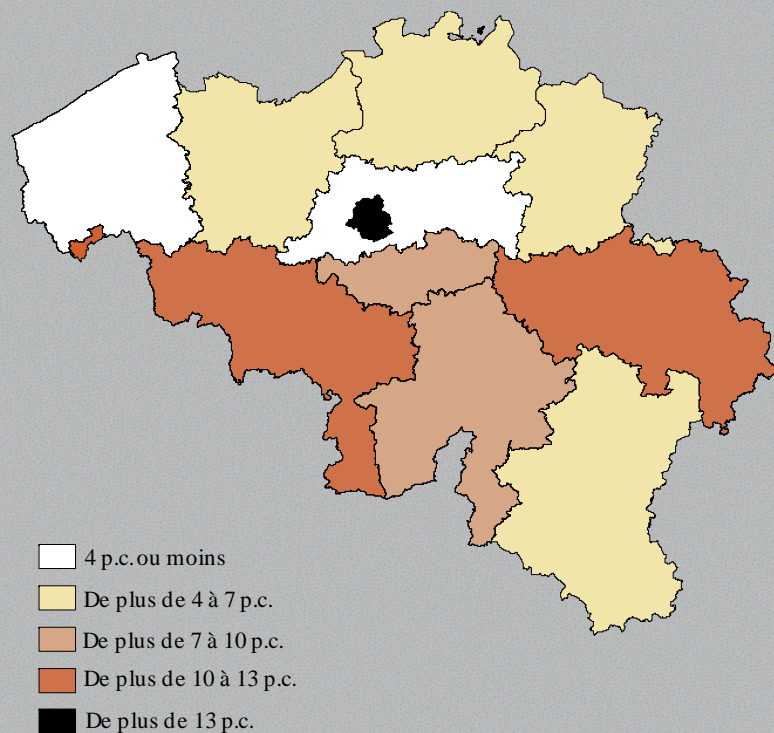


Conseil Supérieur de l'Emploi

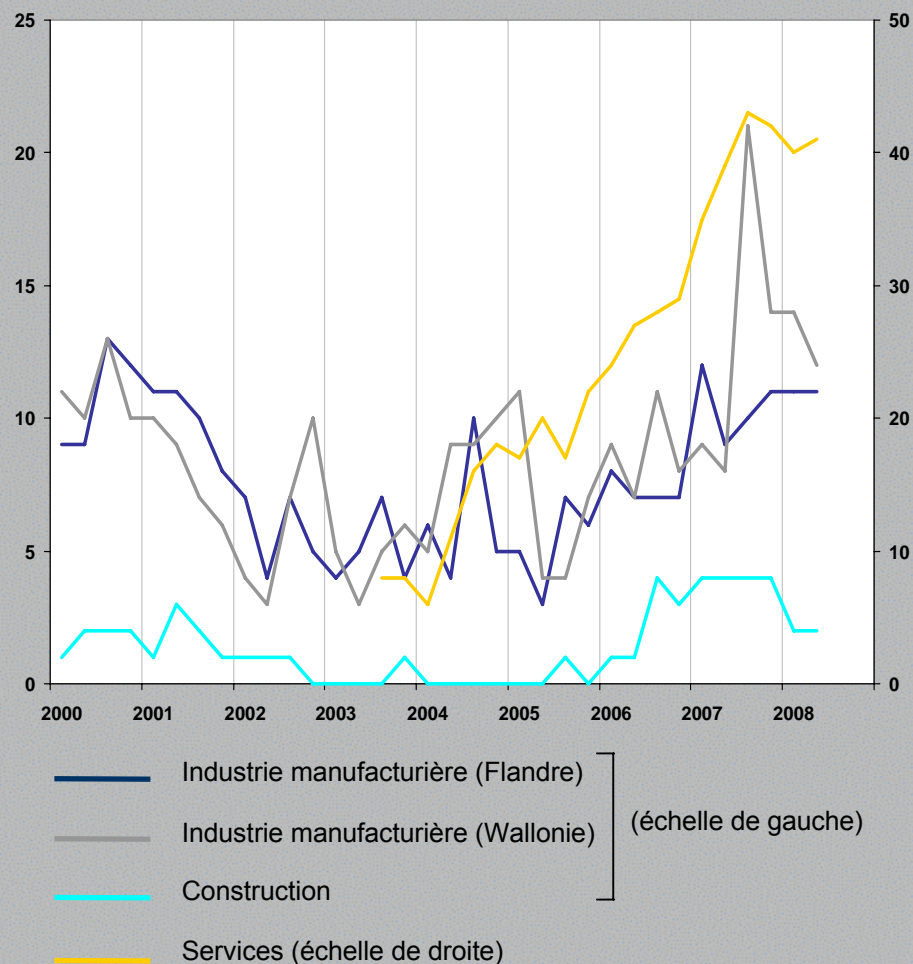
Rapport 2008

Indicateurs de pénurie sur le marché du travail

TAUX DE CHÔMAGE HARMONISÉS EN 2007
(pourcentages de la population active en âge de travailler)



Entraves à l'activité résultant d'une pénurie de main-d'oeuvre qualifiée
(proportion des entreprises qui s'estiment confrontées à ces difficultés¹)



Sources: BNB, DGSIE.

¹ Pondérée en fonction de l'importance relative des entreprises, mesurée à l'aide du chiffre d'affaires ou de l'emploi.



Conseil Supérieur de l'Emploi
Rapport 2008

Offres d'emploi reçues en 2007 par les services publics régionaux de l'emploi

	Actiris	FOREM	VDAB
Circuit économique normal sans intérim	13.129	72.704	281.661
Echange interrégional	80.388	55.944 ¹	34.003
<i>p.m. Offres d'emploi pour des fonctions critiques</i>	<i>4.341</i>	<i>35.502</i>	<i>141.471</i>

Sources: Actiris, Forem, VDAB.

¹ Offres reçues du VDAB. Les données sur les offres reçues d'Actiris sont incomplètes pour 2007.



Conseil Supérieur de l'Emploi

Rapport 2008

Permis de travail de type B délivrés en 2004 et 2007

	2004	2007
Tous les étrangers	9.104	39.115
dont: Total NEM	2.448	29.537
dont: Pologne	1.418	22.075
Bulgarie	191	2.024
Roumanie	364	3.843
dont: Bruxelles-Capitale	424	2.245
Région flamande	1.745	26.368
Région wallonne	219	924
Com. germanophone	60	n.d.
dont: fonctions critiques ¹	-	26.431

Sources: Ministère de la Région de Bruxelles-Capitale, Ministère de la Région flamande, Ministère de la Région wallonne, SPF ETCS.

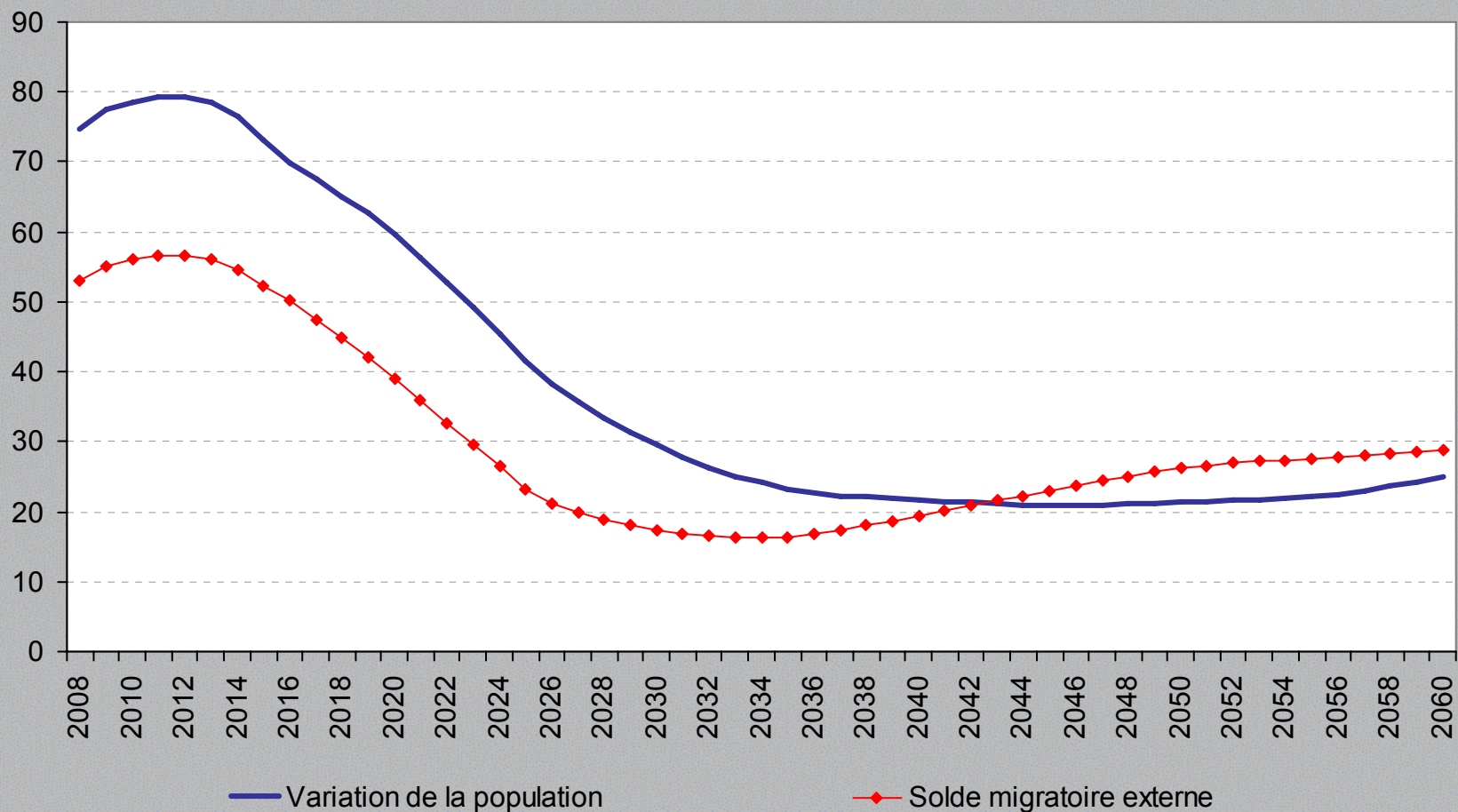
¹ Y compris la Communauté germanophone.



Conseil Supérieur de l'Emploi
Rapport 2008

Perspectives démographiques pour la Belgique : contribution du solde migratoire

(milliers de personnes)

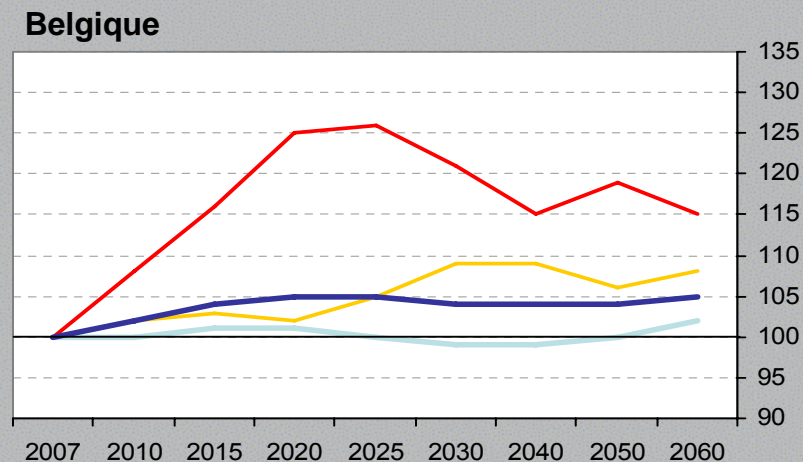
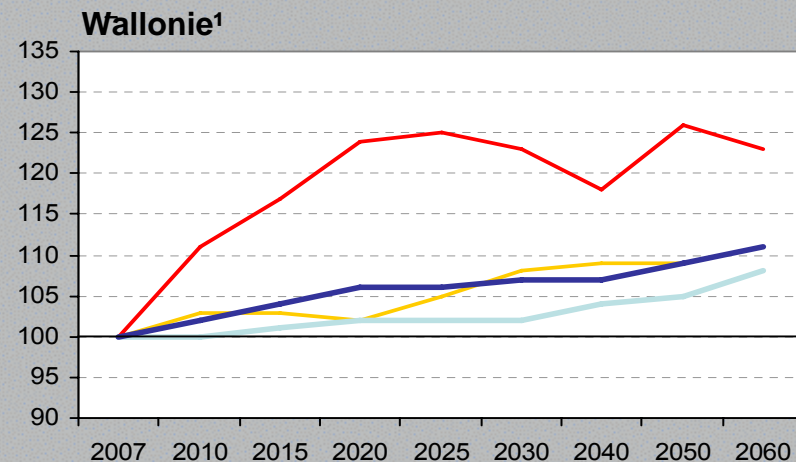
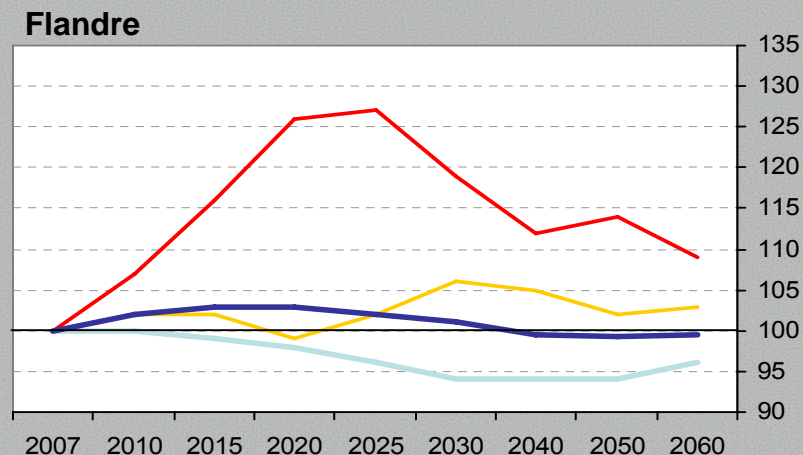
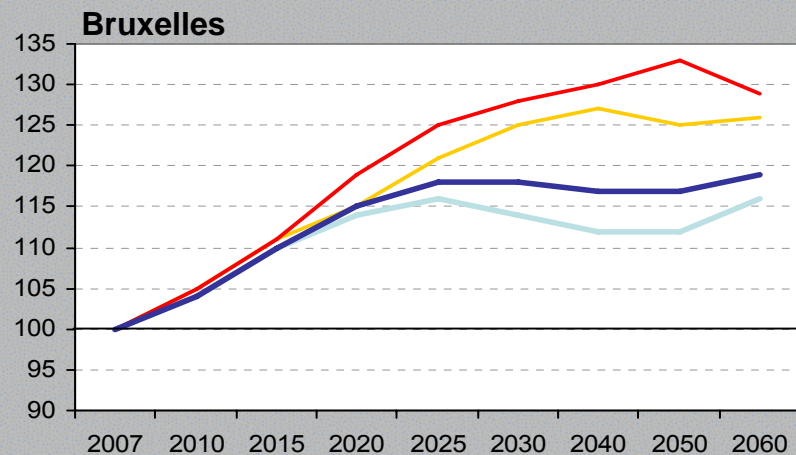


Source: Perspectives de population 2007-2060, BFP-DGSIE.



Conseil Supérieur de l'Emploi
Rapport 2008

Évolution de la population en âge de travailler (indices 2007 = 100)



— 15-24 ans — 25-54 ans — 55-64 ans — 15-64 ans

Sources: 2007: observations, DGSIE; 2008 - 2060: Perspectives de population 2007-2060, BFP-DGSIE.

¹ Y compris la Communauté germanophone.



Conseil Supérieur de l'Emploi
Rapport 2008

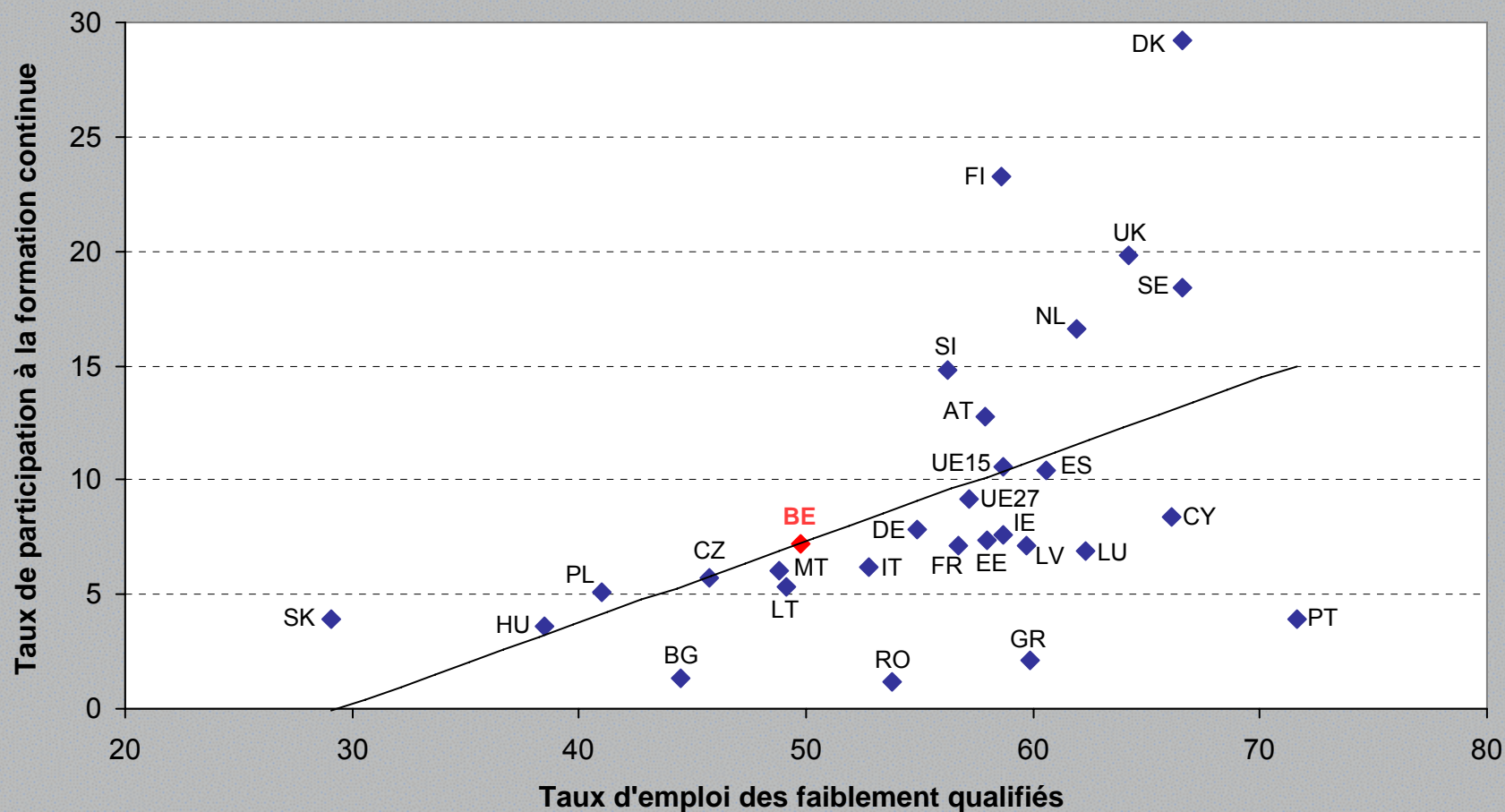
Taux d'emploi harmonisés en 2007

(pourcentages de la population en âge de travailler correspondante)

	Bruxelles	Flandre	Wallonie	Belgique	UE27
Total	54,8	66,1	57,0	62,0	65,4
Faiblement qualifiés	34,3	44,5	35,8	40,5	48,6
Femmes	48,3	59,8	49,6	55,3	58,3
15-24 ans	19,6	31,5	23,1	27,5	37,2
55-64 ans	38,3	34,2	33,6	34,4	44,7
Ressortissants hors UE27	37,5	42,0	32,1	38,2	58,4

Taux d'emploi des faiblement qualifiés et taux de participation à la formation continue en 2007

(pourcentages de la population correspondante âgée de 25 à 64 ans)

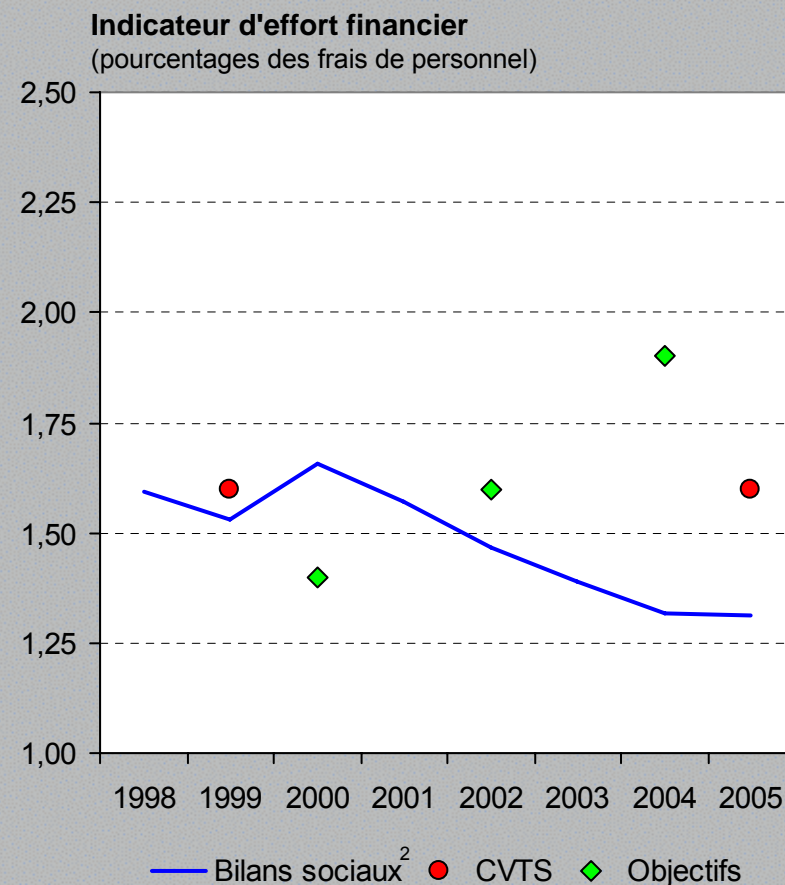
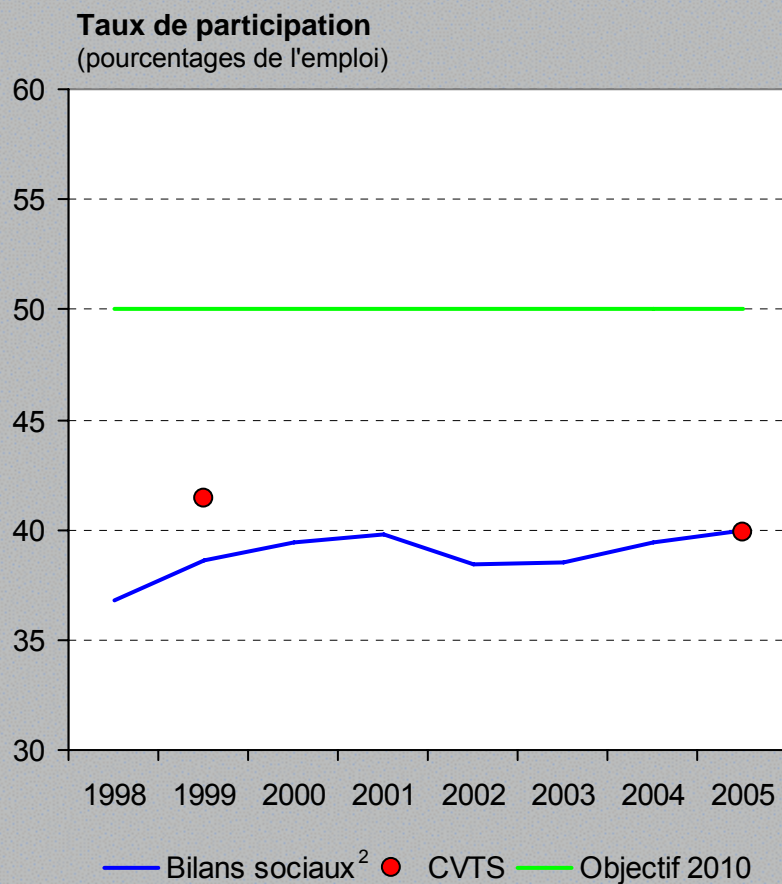


Source: CE.



Conseil Supérieur de l'Emploi
Rapport 2008

Objectifs de formation et réalisations selon les bilans sociaux et les enquêtes CVTS¹



Sources: BNB, DGSIE.

¹ Continuing Vocational Training Survey, enquête harmonisée organisée par la Commission européenne

² Population d'entreprises compatible avec la méthodologie CVTS.



Conseil Supérieur de l'Emploi

Rapport 2008

Recommandations

Axes de la politique de l'emploi

- ❑ **ACTIVATION** des demandeurs d'emploi
- ❑ **INTÉGRATION** des groupes à risque
- ❑ **FORMATION** initiale et continue, pour tous et à tout âge
- ❑ **MOBILITÉ** professionnelle et géographique



1. ACTIVATION

- Raccourcir les procédures du Plan d'accompagnement et de suivi des demandeurs d'emploi
- Étendre aux plus de 50 ans, éventuellement par étapes, en offrant un accompagnement adapté
- Renforcer la collaboration des SPE
 - échanges des offres d'emploi, avec suivi jusqu'au placement
 - formation, notamment en langues
- Développer des politiques ciblées sur les besoins du marché du travail, les métiers en pénurie



2. INTÉGRATION

Actions ciblées notamment sur:

- Les seniors
 - stimuler une plus longue participation
 - mobiliser les entreprises + gestion des ressources humaines
 - + formation des salaires
 - + accès à la formation continue
- Les allochtones
 - ouverture du marché du travail à tous les ressortissants de l'UE
 - politique d'intégration, connaissance fonctionnelle d'une langue nationale
 - lutte contre les discriminations
 - reconnaissance des compétences acquises dans le pays d'origine
- Les personnes handicapées
- Les peu qualifiés + pièges à l'emploi
 - + formation



3. FORMATION

- Rôle de l'enseignement
- Respect des engagements en matière de formation professionnelle en entreprise
- Accès équitable à la formation pour les groupes à risque afin de préserver leur employabilité
- Validation des compétences, y compris celles acquises à l'étranger
- Apprentissage des langues nationales



4. MOBILITÉ

- Valorisation de la mobilité, tant géographique que professionnelle
- S'appuie sur les trois axes précédents: activation + intégration + formation
- Passe par la reconnaissance des expériences acquises et la sécurisation des transitions professionnelles

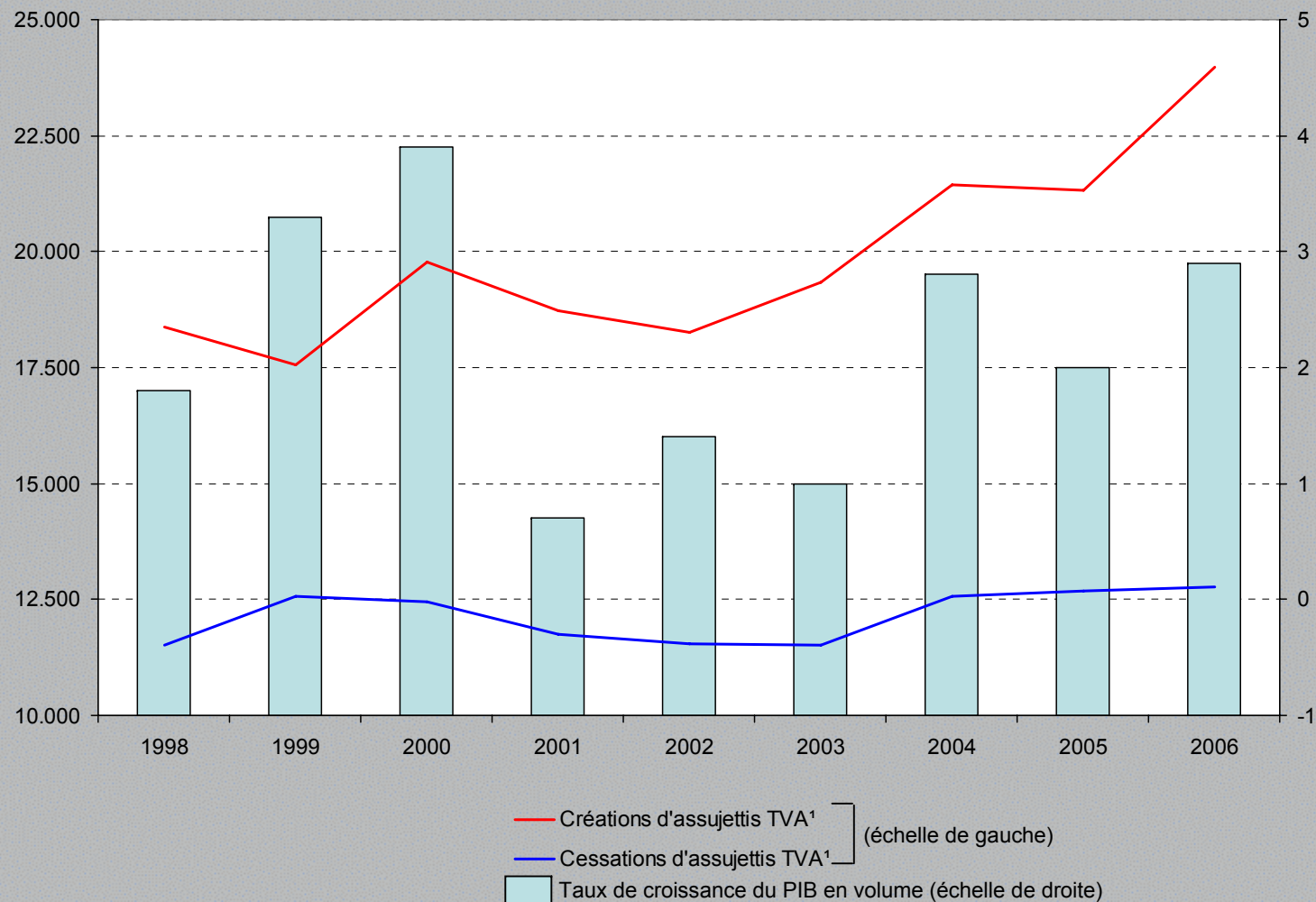


2. Dynamiques des firmes et de l'emploi salarié



Démographie des firmes

Créations et disparitions d'entreprises



Source: DGSIE.

¹ Ces séries prennent en compte uniquement les sociétés anonymes, les sociétés privées à responsabilité limitée, les sociétés coopératives, les sociétés en nom collectif et les sociétés en commandite simple.



Conseil Supérieur de l'Emploi

Rapport 2008

Démographie des firmes

Flux d'emplois

(pourcentages, moyennes annuelles 1998-2006)

	Taux de création d'emplois ¹			Taux de destruction d'emplois ¹		
	Total	Entreprises entrantes	Entreprises pérennes	Total	Entreprises sortantes	Entreprises pérennes
Total du secteur privé	8,8	2,4	6,4	7,2	2,2	5,1
dont:						
Industrie manufacturière	6,0	1,5	4,4	6,3	1,6	4,7
Services	10,3	2,9	7,4	7,7	2,5	5,2

Source: BNB.

¹ Les différents taux sont calculés ici par rapport au même dénominateur, à savoir l'emploi total du secteur considéré.



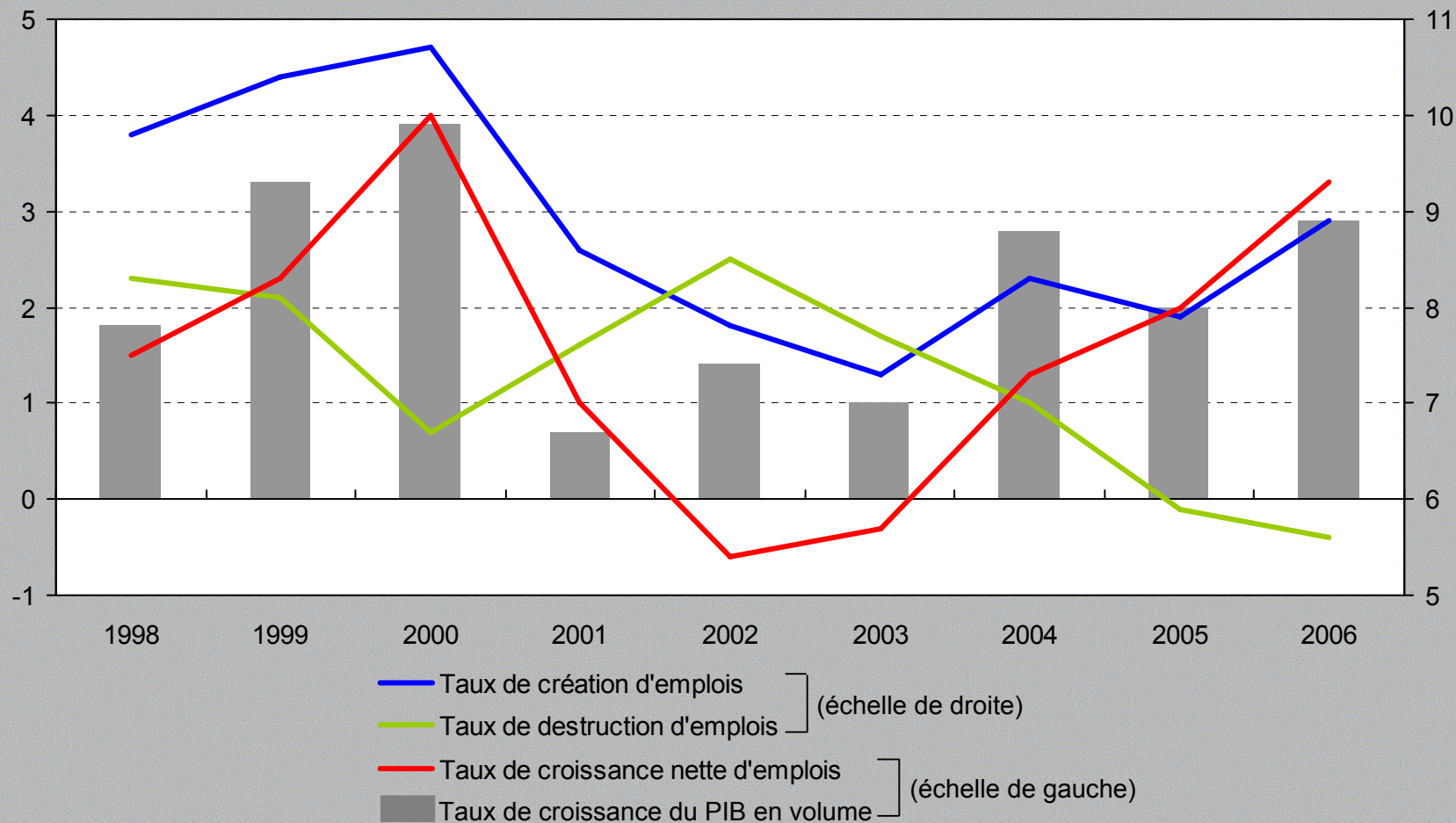
Conseil Supérieur de l'Emploi

Rapport 2008

Dynamique de l'emploi salarié

Flux d'emplois et cycle conjoncturel

(pourcentages)



Sources: ICN, BNB.

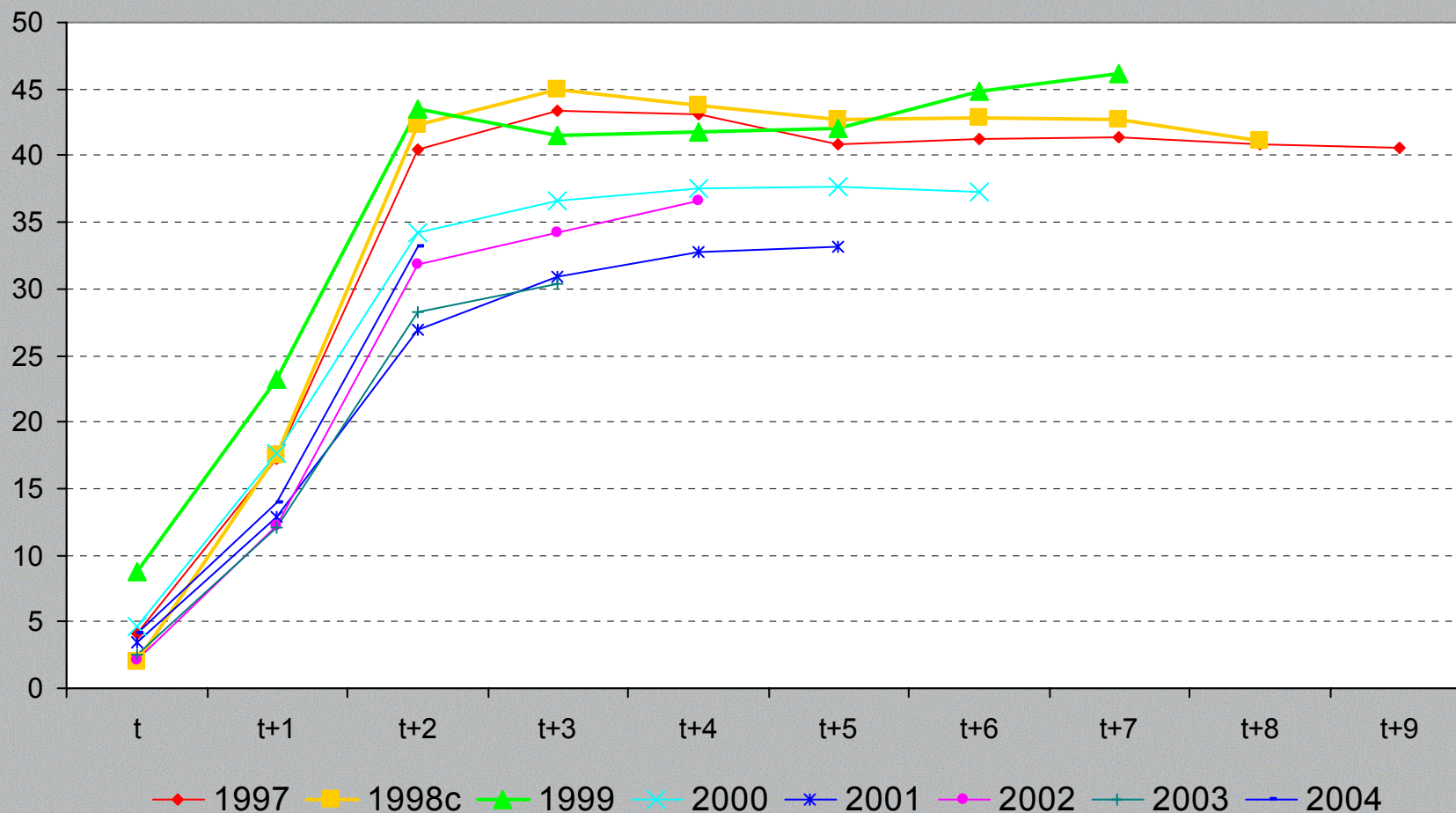


Conseil Supérieur de l'Emploi
Rapport 2008

Dynamique de l'emploi salarié

Emploi salarié dans les différentes cohortes d'entreprises créées entre 1997 et 2004¹

(milliers de personnes occupées en t+j)



Source: BNB

¹ Les données relatives aux firmes créées en 1998 sont fortement influencées par la création de la nouvelle entité KBC Bank résultant de la fusion de la Kredietbank et de CERA. C'est la raison pour laquelle une courbe 1998c (hors KBC Bank) a été calculée.



Conseil Supérieur de l'Emploi

Rapport 2008

Dynamique de l'emploi salarié: caractéristiques des firmes

Ventilation par branche d'activité

(pourcentages, moyennes annuelles 1998-2006)

	Taux de création d'emplois	Taux de destruction d'emplois	Taux de réallocation d'emplois	Taux de croissance nette d'emplois
Secteur secondaire	6,9	6,7	13,5	0,2
Industrie extractive	4,7	5,7	10,4	-1,0
Industrie manufacturière	6,0	6,3	12,3	-0,4
Énergie et eau	5,3	5,8	11,2	-0,5
Construction	10,2	8,0	18,2	2,2
Services	10,3	7,7	18,0	2,6
Commerce et réparation	9,4	7,2	16,6	2,3
Horeca	17,3	12,6	29,9	4,7
Transports et communications	6,4	5,4	11,7	1,0
Services financiers et d'assurance	8,7	7,6	16,3	1,1
Services immobiliers et aux entreprises	14,4	9,2	23,6	5,1
Total	8,8	7,2	16,1	1,6

Source: BNB.



Conseil Supérieur de l'Emploi
Rapport 2008

Dynamique de l'emploi salarié: caractéristiques des firmes

Ventilation par taille

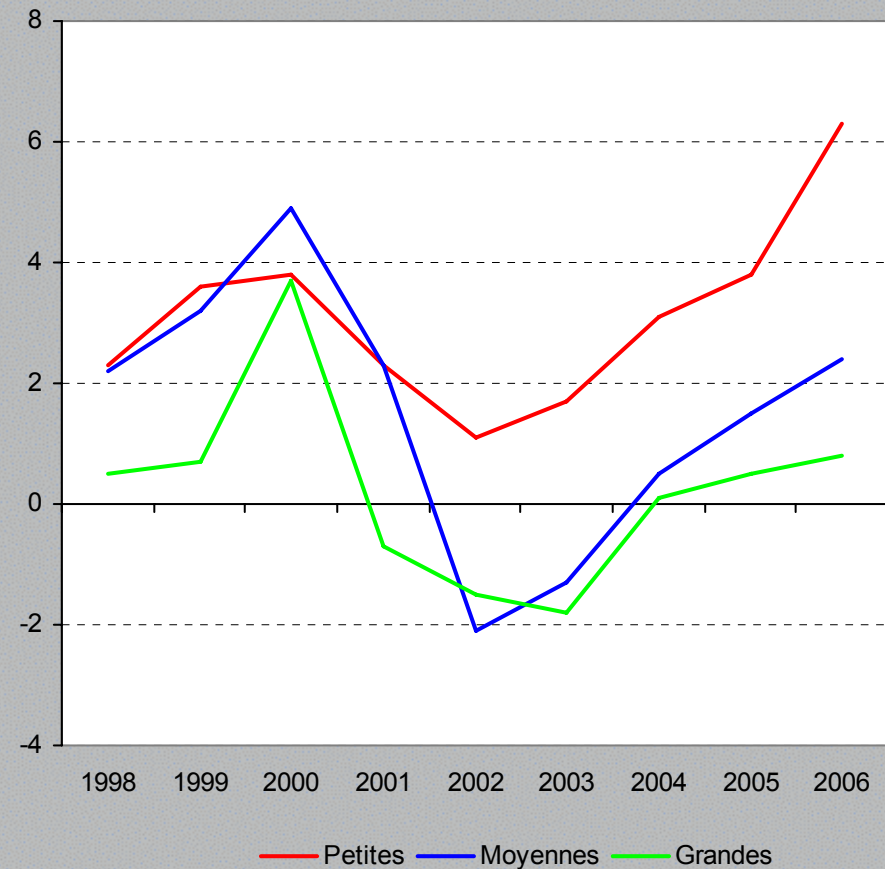
Flux d'emplois

(pourcentages du total, moyennes annuelles 1998-2006)

	Créations d'emplois	Destructions d'emplois	p.m. Total de l'emploi (2005)
Petites	55,7	51,2	39,6
Moyennes	19,5	19,9	19,7
Grandes	24,8	28,9	40,8
TOTAL	100,0	100,0	100,0

Taux de croissance nette d'emplois

(pourcentages)



Source: BNB.

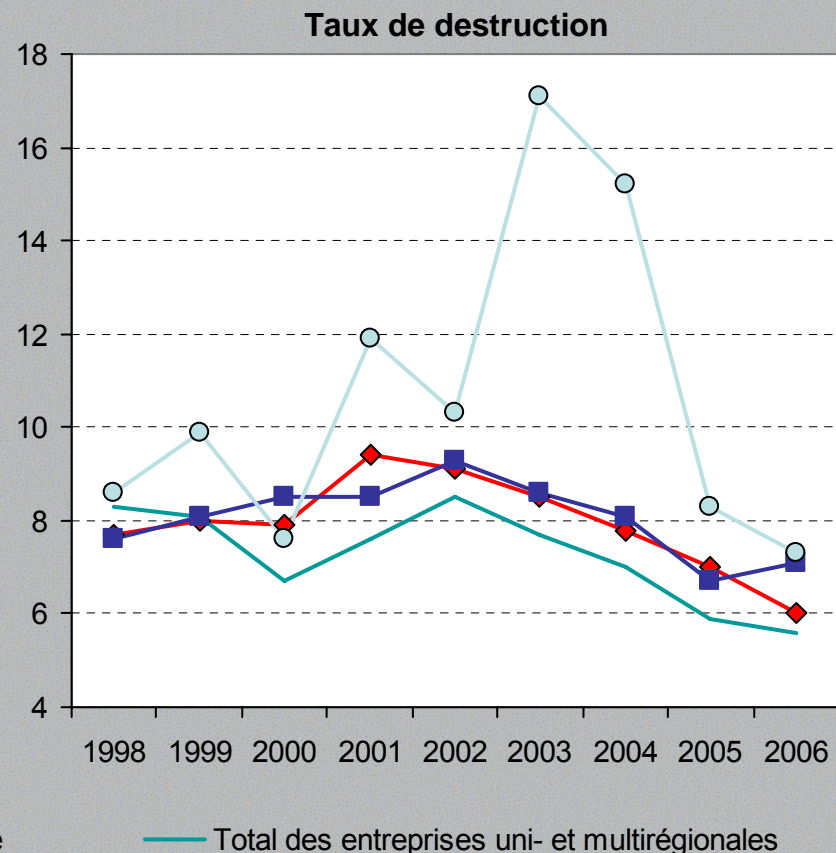
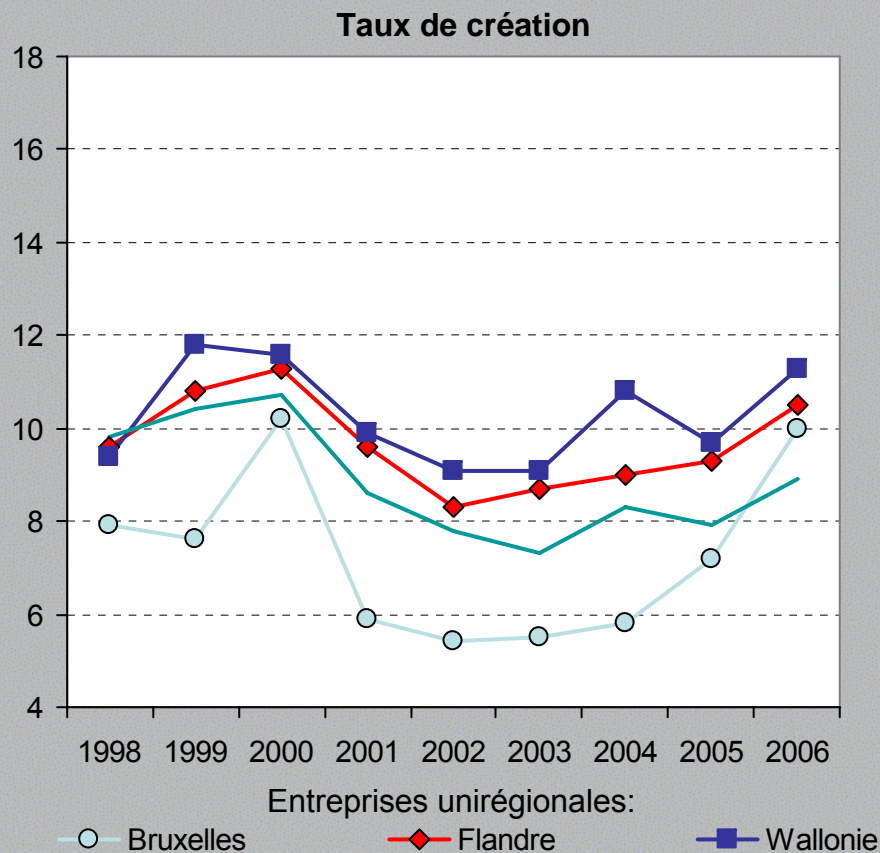


Conseil Supérieur de l'Emploi
Rapport 2008

Dynamique de l'emploi salarié: caractéristiques des firmes

Taux de création et de destruction d'emplois dans les entreprises uni- et multirégionales

(pourcentages)



Source: BNB



Conseil Supérieur de l'Emploi
Rapport 2008

Dynamique de l'emploi salarié: caractéristiques des travailleurs

Taux de création et de destruction d'emplois: différences entre hommes et femmes

(pourcentages, moyennes annuelles 1998-2006)

	Part des femmes dans l'emploi	Taux de création d'emplois		Taux de destruction d'emplois		Emplois créés par emploi perdu (unités) ¹	
		Femmes	Hommes	Femmes	Hommes	Femmes	Hommes
Industrie ²	22,3	7,9	5,9	7,8	6,4	1,0	0,9
Construction	6,0	15,2	10,2	10,9	8,1	1,4	1,3
Services	41,2	12,1	10,3	8,6	8,1	1,4	1,3
Total	31,7	11,2	8,6	8,4	7,4	1,3	1,2

Source: BNB

¹ Soit le taux de création, divisé par le taux de destruction.

² Industries extractive et manufacturière; énergie et eau.



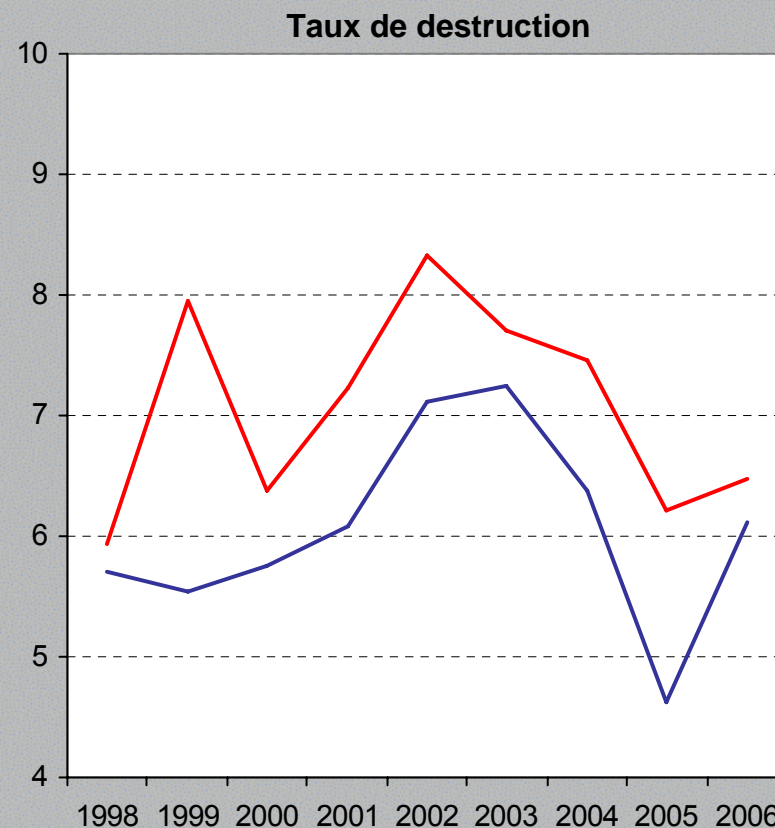
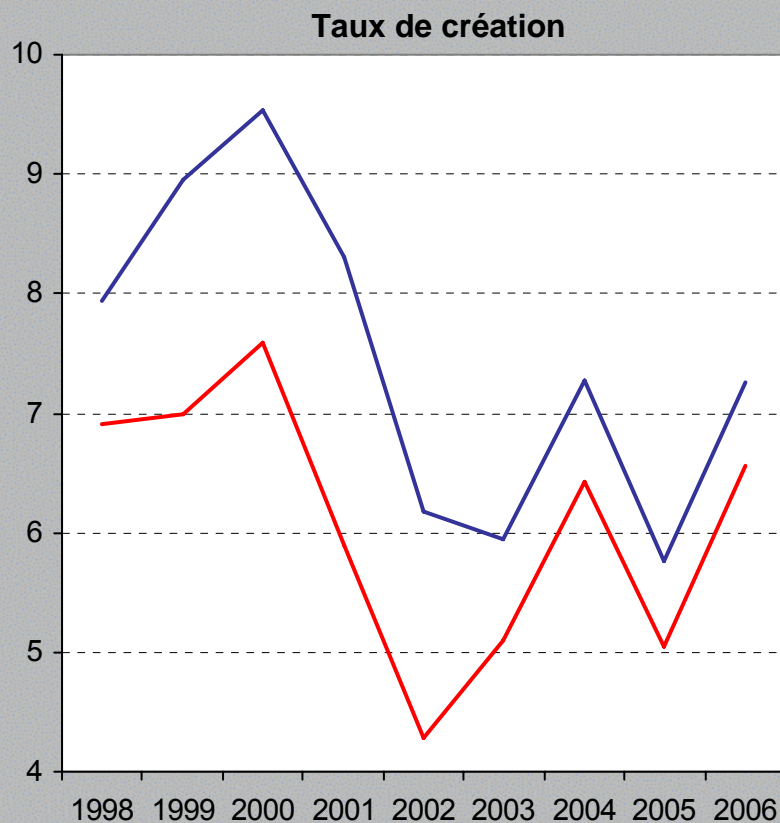
Conseil Supérieur de l'Emploi

Rapport 2008

Dynamique de l'emploi salarié: caractéristiques des travailleurs

Taux de création et de destruction d'emplois dans l'industrie manufacturière: ventilation par statut socio-professionnel

(pourcentages)



— Ouvriers — Employés

Source: BNB.



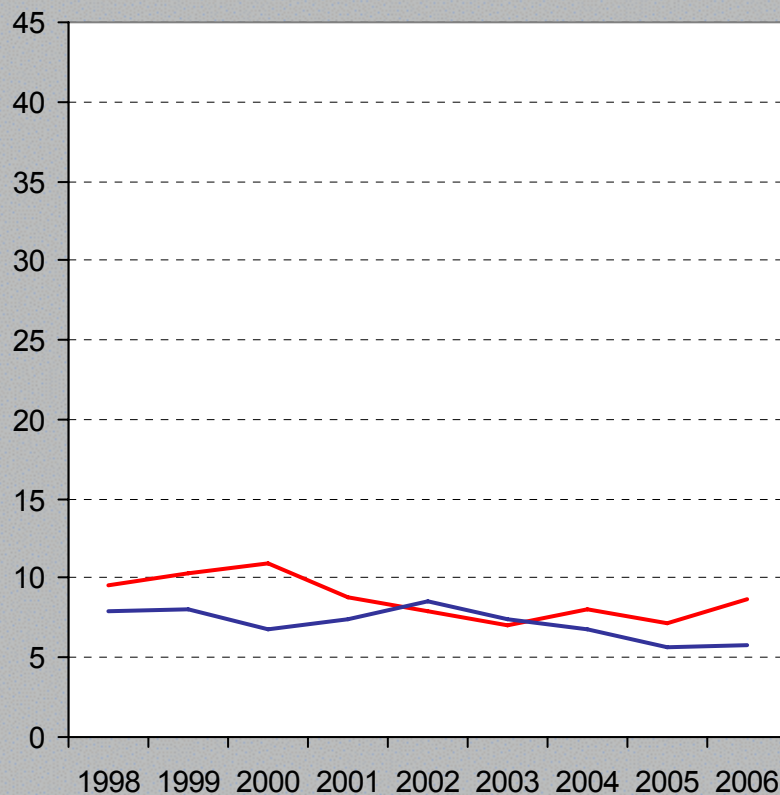
Conseil Supérieur de l'Emploi
Rapport 2008

Dynamique de l'emploi salarié: caractéristiques des travailleurs

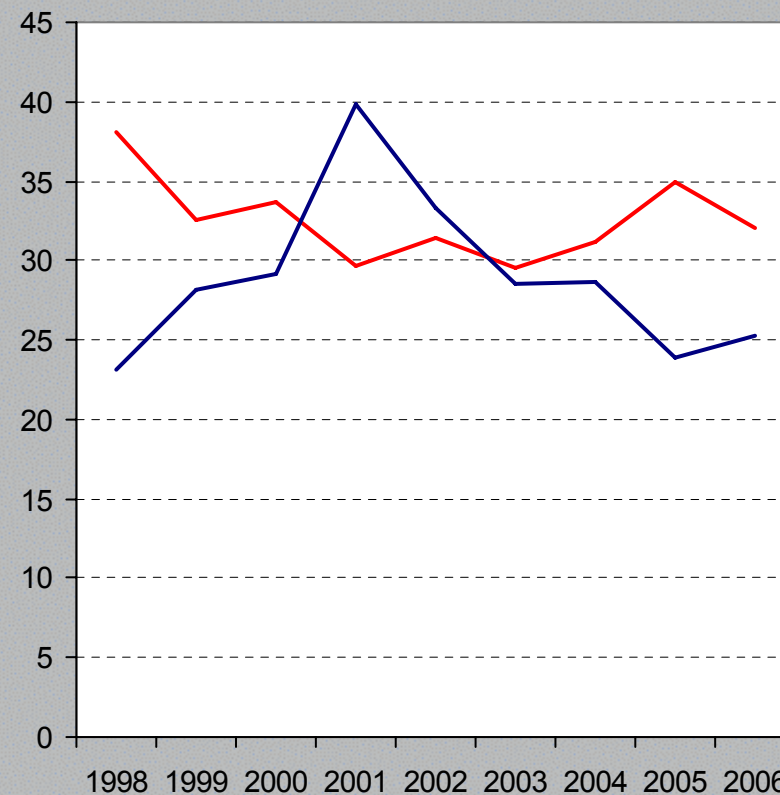
Taux de création et de destruction d'emplois: ventilation par type de contrat

(pourcentages)

Contrats à durée indéterminée



Contrats à durée déterminée



— Taux de création — Taux de destruction

Source: BNB.



Conseil Supérieur de l'Emploi
Rapport 2008

Dynamique des firmes

Recommandations

Le dynamisme économique est le garant de l'emploi

- ❑ Promouvoir l'esprit d'entreprise
- ❑ Mécanismes de financement compétitifs et accessibles
- ❑ Stimuler l'investissement en recherche et développement
- ❑ Favoriser l'intégration des nouvelles technologies



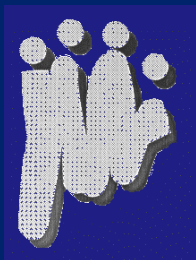
Dynamique de l'emploi

Recommandations

Favoriser les transitions en assurant la sécurité des trajectoires professionnelles

- ❑ 4 axes: activation, intégration, formation, mobilité
- ❑ Le droit du travail doit soutenir la dynamique de l'emploi
- ❑ Les services d'outplacement et les cellules de reconversion doivent cibler les métiers en pénurie
- ❑ Simplifier et cibler les plans d'embauche sans négliger les métiers de la connaissance





Conseil Supérieur de l'Emploi

Rapport 2008

26 juin 2008